

2015

2019

T.C.

ÖDEMiŞ KAYMAKAMLIĐI
BADEMLİ ŐÜKRÜ SARAĐOĐLU
İLKOKULU



2015-2019
STRATEJİK PLAN



İZMİR-ÖDEMiŞ 2015



“Çalıřmadan, yorulmadan, üretmeden, rahat yaşamak isteyen toplumlar, önce haysiyetlerini, sonra hürriyetlerini ve daha sonrada istiklal ve istikballerini kaybederler”.

Mustafa Kemal ATATÖRK



İSTİKLAL MARŞI

Korkma, sönmez bu şafaklarda yüzen al sancak;
Sönmeden yurdumun üstünde tüten en son ocak.
O benim milletimin yıldızıdır, parlayacak;
O benimdir, o benim milletimindir ancak.

Çatma, kurban olayım, çehreni ey nazlı hilâl!
Kahraman ırkıma bir gül! Ne bu şiddet, bu celâl?
Sana olmaz dökülen kanlarımız sonra helâl...
Hakkıdır, Hakk'a tapan, milletimin istiklâl!

Ben ezelden beridir hür yaşadım, hür yaşarım.
Hangi çılgın bana zincir vuracakmış? Şaşarım!
Kükremiş sel gibiyim, bendimi çiğner, aşarım.
Yırtarım dağları, enginlere sığmam, taşarım.

Garbın afakını sarmışsa çelik zırhlı duvar,
Benim iman dolu göğsüm gibi serhaddim var.
Ulusun, korkma! Nasıl böyle bir imanı boğar,
"Medeniyet!" dediğin tek dişi kalmış canavar?

Arkadaş! Yurduma alçakları uğratma, sakın.
Siper et gövdeni, dursun bu hayâsızca akın.
Doğacaktır sana va'dettiği günler Hakk'ın...
Kim bilir, belki yarın, belki yarından da yakın.

Bastığın yerleri "toprak!" diyerek geçme, tanı:
Düşün altındaki binlerce kefensiz yatanı.
Sen şehit oğlusun, incitme, yazıktır, atanı:
Verme, dünyaları alsan da, bu cennet vatanı.

Kim bu cennet vatanın uğruna olmaz ki feda?
Şüheda fışkıracak toprağı sıksan, şüheda!
Canı, cananı, bütün varımı alsın da Huda,
Etmesin tek vatanımdan beni dünyada cüda.

Ruhumun senden, İlâhî, şudur ancak emeli:
Değmesin mabedimin göğsüne namahrem eli.
Bu ezanlar ki şahadetleri dinin temeli-
Ebedî yurdumun üstünde benim inlemeli.

O zaman vecd ile bin secde eder-varsa-taşım,
Her cerihamdan, ilâhî, boşanıp kanlı yaşım,
Fışkırır ruh-ı mücerret gibi yerden naşım;
O zaman yükselerek arşa değer belki başım.

Dalgalan sen de şafaklar gibi ey şanlı hilâl!
Olsun artık dökülen kanlarımın hepsi helâl.
Ebediyen sana yok, ırkıma yok izmihlâl:
Hakkıdır, hür yaşamış, bayrağımın hürriyet;
Hakkıdır, Hakk'a tapan, milletimin istiklâl.

Mehmet Akif ERSOY



ATATÜRK'ÜN GENÇLİĞE HİTABESİ

Ey Türk gençliği! Birinci vazifen, Türk istiklâlini, Türk cumhuriyetini, ilelebet, muhafaza ve müdafaa etmektir.

Mevcudiyetinin ve istikbalinin yegâne temeli budur. Bu temel, senin, en kıymetli hazinendir. İstikbalde dahi, seni, bu hazineden, mahrum etmek isteyecek, dâhilî ve haricî, bedhahların olacaktır. Bir gün, istiklâl ve cumhuriyeti müdafaa mecburiyetine düşersen, vazifeye atılmak için, içinde bulunacağın vaziyetin imkân ve şeraitini düşünmeyeceksin! Bu imkân ve şerait, çok nâmüsaid bir mahiyette tezahür edebilir. İstiklâl ve cumhuriyetine kastedecek düşmanlar, bütün dünyada emsali görülmemiş bir galibiyetin mümessili olabilirler. Cebren ve hile ile aziz vatanın, bütün kaleleri zapt edilmiş, bütün tersanelerine girilmiş, bütün orduları dağıtılmış ve memleketin her köşesi bilfiil işgal edilmiş olabilir. Bütün bu şeraitten daha elîm ve daha vahim olmak üzere, memleketin dâhilinde, iktidara sahip olanlar gaflet ve dalâlet ve hattâ hıyanet içinde bulunabilirler. Hattâ bu iktidar sahipleri şahsî menfaatlerini, müstevlilerin siyasî emelleriyle tevhit edebilirler. Millet, fakr u zaruret içinde harap ve bîtap düşmüş olabilir.

Ey Türk istikbalinin evlâdı! İşte, bu ahval ve şerait içinde dahi, vazifen; Türk istiklâl ve cumhuriyetini kurtarmaktır! Muhtaç olduğun kudret, damarlarındaki asîl kanda, mevcuttur!

Mustafa Kemal ATATÜRK



SUNUŞ

İnsanoğlu yaşamın var olduğu süreçten itibaren iki ortam içinde yer almaktadır. Doğal ve sosyal ortam olarak ifade edilebilecek bu ortamlarda insan çevresiyle etkileşim içerisinde. Bu süreçte insan çevresindeki yaşama uyum sağlamak zorundadır. Bu uyum sürecinde etkili olabilecek olan bazı sistemler geliştirmiş olan insanın en önemli sistemi eğitim sistemidir. Eğitim sistemi ülkemizde ve dünyada ister gelişmiş olsun ister gelişmemiş olsun tüm ülkelerin vazgeçilmez yapılarından biridir. Bu yapıların günümüzde en yüksek verimle çalışması ülkenin çağdaşlaşmasında ve gelişiminde önemlidir. Bu yüksek verime planlı ve programlı bir şekilde hareket edilerek ulaşılabilir. Bu doğrultuda okul olarak mevcut planlar doğrultusunda okulumuzun stratejik planı hazırlanış ve önümüzdeki dört yıllık süreçte hedeflerimiz ve nasıl ulaşabileceğimiz belirlenmiştir. Eğitim öğretimin daha verimli hale getirilmesi sürecinde stratejik planın eğitimin temel hedeflerine ulaşmada büyük katkı sunması beklenmektedir.

Stratejik planlama çalışmamızda, kurumun tarihçesi, yasal yükümlülükleri ve örgüt yapısı ile mevcut durum analizi yapılmıştır. Planda ayrıca kurumun mevcut çalışmaları, insan kaynağı, teknik altyapısı ve mali durumu ile mevcut eğitim sistemindeki misyonuna yer verilmiştir. Hazırlık sürecinde, paydaş kurum ve kuruluşlar ile iç ve dış kullanıcıların beklentileri ve önerileri de dikkate alınmıştır. Planın her aşamasında, kurumdaki tüm birimlerin görüşlerine başvurulmuş ve bu değerlendirmeler sonucunda oluşturulan kurumsal misyon ve vizyon doğrultusunda Stratejik amaçlar ve hedefler tespit edilmiştir. Plan 2010-2014 yılları arasında, kullanıcı beklentileri doğrultusunda hizmetlerini ve hedeflere ulaşmadaki başarının ölçümünü sağlayacaktır.

OKUL MÜDÜRÜ

MAHMUT NURİ ERDOĞAN

İÇİNDEKİLER

| KONULAR | SAYFA |
|--|-------|
| İSTİKLAL MARŞI | 3 |
| ATATÜRK'ÜN GENÇLİĞE HİTABESİ | 4 |
| SUNUŞ | 5 |
| İÇİNDEKİLER | 6 |
| OKUL KİMLİK BİLGİSİ | 9 |
| BÖLÜM 1 | 10 |
| STRATEJİK PLANLAMA SÜRECİ | 11 |
| STRATEJİK PLANIN AMACI | 11 |
| STRATEJİK PLANIN KAPSAMI | 11 |
| STRATEJİK PLAN ÇALIŞMALARI | 12 |
| STRATEJİK PLAN ÜST KURULU | 14 |
| STRATEJİK PLANLAMA EKİBİ | 14 |
| STRATEJİK PLAN MODELİ | 14 |
| BÖLÜM 2 | 15 |
| DURUM ANALİZİ | 16 |
| A) TARİHİ GELİŞİM | 16 |
| OKULUN TARİHÇESİ VE YAPISI | 16 |
| B) MEVZUAT ANALİZİ | 17 |
| C) FAALİYET ALANLARI ÜRÜN VE HİZMETLER | 19 |
| D) PAYDAŞ ANALİZİ | 22 |
| PAYDAŞLARIN BELİRLENMESİ | 22 |

| | |
|--|-----------|
| PAYDAŞLARIN DEĞERLENDİRİLMESİ | 23 |
| E) KURUM İÇİ ANALİZ | 28 |
| OKULUN ÖRGÜT YAPISI | 28 |
| ÇALIŞANLARIN GÖREV DAĞILIMI | 29 |
| KURUL VE KOMİSYONLARIN GÖREVLERİ | 29 |
| F) ÇEVRE ANALİZİ ANALİZ | 30 |
| ÜST POLİTİKA BELGELERİ | 31 |
| G) GZFT (SWOT) ANALİZİ | 32 |
| GÜÇLÜ YÖNLER-ZAYIF YÖNLER | 33 |
| FIRSATLAR-TEHDİTLER | 34 |
| H) TOWS MATRİS | 35 |
| GF STRATEJİLERİ | 35 |
| GT STRATEJİLERİ | 36 |
| ZF STRATEJİLERİ | 37 |
| ZT STRATEJİLERİ | 38 |
| SORUN GELİŞİM ALANLARI | 39 |
| BÖLÜM 3 | 40 |
| GELECEĞE YÖNELİM | 40 |
| MİSYONUMUZ | 41 |
| VİZYONUMUZ | 42 |
| TEMEL DEĞERLERİMİZ | 42 |
| TEMALAR, STRATEJİK AMAÇLAR, HEDEFLER, PERFORMANS GÖSTERGELERİ | 43 |
| STRATEJİK AMAÇ 1 | 44 |
| STRATEJİK HEDEF 1.1 | 44 |
| STRATEJİK HEDEF 1.2 | 45 |

| | |
|----------------------------------|-----------|
| STRATEJİK AMAÇ 2 | 46 |
| STRATEJİK HEDEF 2.1 | 47 |
| STRATEJİK HEDEF 2.2 | 48 |
| STRATEJİK HEDEF 2.3 | 49 |
| STRATEJİK HEDEF 2.4 | 50 |
| STRATEJİK HEDEF 2.5 | 51 |
| STRATEJİK HEDEF 2.6 | 52 |
| STRATEJİK HEDEF 2.7 | 53 |
| STRATEJİK HEDEF 2.8 | 54 |
| STRATEJİK HEDEF 2.9 | 56 |
| STRATEJİK HEDEF 2.10 | 57 |
| STRATEJİK AMAÇ 3 | 58 |
| STRATEJİK HEDEF 3.1 | 58 |
| STRATEJİK HEDEF 3.2 | 59 |
| STRATEJİK HEDEF 3.3 | 61 |
| STRATEJİK HEDEF 3.4 | 62 |
| STRATEJİK HEDEF 3.5 | 63 |
| BÖLÜM 4 | 64 |
| MALİYETLENDİRME/BÜTÇELEME | 65 |
| MALİYET TABLOSU | 65 |
| KAYNAK TABLOSU | 66 |
| BÖLÜM 5 | 67 |
| İZLEME VE DEĞERLENDİRME | 68 |

OKUL KİMLİK BİLGİSİ

| | | | | |
|---|------------------------------|------------------------------------|------------------------------|-------|
| İLİ: İZMİR | | İLÇESİ:ÖDEMİŞ | | |
| OKULUN ADI: BADEMLİ ŞÜKRÜ SARAÇOĞLU İLKOKULU | | | | |
| OKULA İLİŞKİN GENEL BİLGİLER | | | PERSONEL İLE İLGİLİ BİLGİLER | |
| Okul Adresi: BADEMLİ MAH. HACI AHMETLER SOK. NO:8 | | KURUMDA ÇALIŞAN PERSONEL SAYISI | Sayıları | |
| ÖDEMİŞ/İZMİR | | | Erkek | Kadın |
| Okul Telefonu | 02325374007 | Yönetici | 2 | 0 |
| Faks | - | Sınıf öğretmeni | 3 | 6 |
| Elektronik Posta Adresi | 737814@meb.k12.tr | Branş Öğretmeni | 0 | 2 |
| Web sayfa adresi | http://bademlissi.meb.k12.tr | Okul Öncesi Öğretmeni | 0 | 2 |
| Öğretim Şekli | Normal | Memur | 0 | 0 |
| | (x) | | | |
| Okulun hizmete Giriş Tarihi | 1935 | Yardımcı Personel | 1 | 0 |
| Kurum Kodu | 737814 | Toplam | 6 | 10 |

OKUL VE BİNA DONANIM BİLGİLERİ

| | | | | |
|---------------------------|----|------------------|-------|-------|
| Toplam Derslik Sayısı | 12 | Kütüphane | Var | Yok |
| | | | () | (x) |
| Kullanılan Derslik Sayısı | 11 | Çok Amaçlı Salon | Var | Yok |
| | | | (x) | () |
| İdari Oda Sayısı | 2 | Çok Amaçlı Saha | Var | Yok |
| | | | () | (x) |
| Laboratuvar Sayısı | 0 | | | |

| | | | |
|-------------------|-------|-----|--------|
| ÖĞRENCİ BİLGİLERİ | Erkek | Kız | Toplam |
| Anasınıfı | 17 | 13 | 30 |
| 1. Sınıf | 21 | 15 | 36 |
| 2. Sınıf | 18 | 15 | 33 |
| 3. Sınıf | 18 | 24 | 42 |
| 4.Sınıf | 21 | 18 | 39 |
| Genel Toplam | 95 | 85 | 180 |

1.BÖLÜM

**STRATEJİK
PLAN SÜRECİ**

1.1.Stratejik Planlama Süreci

İl Milli Eğitim Müdürlüğünün 2014 yılında yayınladığı stratejik plan hazırlık takvimi çerçevesinde okulumuzda stratejik planlama ekibi kurulmuştur. Okulumuz stratejik planlama ekibine stratejik plan hazırlama eğitimleri verilmiştir. Ekip üyeleri stratejik planın katılımcı bir şekilde hazırlanması için tüm paydaşların görüşünü alıp durum analizini hazırlamışlardır. Bu çerçevede tüm öğretmenlerinizin, velilerimizin ve öğrenci temsilcilerinizin görüş ve önerileri alınmıştır.

Planlan hazırlama sürecinde İl Mem-Ar-Ge ve İlçe Stratejik planlama ekibi tarafından iki ayrı eğitim alınmış, ayrıca ilçe stratejik planlama ekibinden rehberlik rehberlik ve danışmanlık desteği alınmıştır. Hazırlanan plan okul müdürü ve ilçe milli eğitim müdürünün onayıyla 2015-2019 döneminde uygulanmak üzere yürürlüğe girmiştir.

1.2.Planın Amacı

AMAÇ

Bu stratejik plan dokümanı, okulumuzun güçlü ve zayıf yönleri ile dış çevredeki fırsat ve tehditler göz önünde bulundurularak, eğitim alanında ortaya konan kalite standartlarına ulaşmak üzere yeni stratejiler geliştirmeyi ve bu stratejileri temel alan etkinlik ve hedeflerin belirlenmesini amaçlamaktadır.

1.3.Planın Kapsamı

KAPSAM

Bu stratejik plan dokümanı, 2015-2019 yılları arasında Bademli Şükrü Saraçoğlu İlkokulu'nun stratejik amaçlarını, hedeflerini ve performans göstergelerini kapsamaktadır.

1.4. Stratejik Plan Çalışmaları

Milli Eğitim Bakanlığı 2015-2019 Stratejik Planı konulu 2013/26 sayılı Genelgesi ve Hazırlık Programı, İzmir İl Milli Eğitim Müdürlüğü ve Ödemiş İlçe Milli Eğitim Müdürlüğü'nün ilgi yazıları gereği Ocak ayı içerisinde Stratejik Planlama Çalışmaları kapsamında okul personelimiz içerisinde "Stratejik Plan Üst Kurulu" ve "Stratejik Planlama Ekibi" kurulmuştur.

Stratejik planlama konusunda Mart 2014 - Mayıs 2015 ayları arasında okulumuzun Durum Analizi yapılarak İlçe Milli Eğitim Müdürlüğümüz Strateji Geliştirme Bölümüne iletilmiştir.

Okulumuzun Stratejik Planına (2015-2019) Stratejik Plan Üst Kurulu ve Stratejik Planlama Ekibi tarafından, 10.03.2014 tarihinde toplanılarak çalışma ve yol haritası belirlendikten sonra taslak oluşturularak başlanmıştır. İlçe Milli Eğitim Müdürlüğümüz tarafından gönderilen Stratejik Planlama ile ilgili evraklar Stratejik Planlama ekibimiz tarafından incelenmiştir. Stratejik Planlama süreci hakkında ekip bilgilendirilmiştir.

Önceden hazırlanan anket formlarında yer alan sorular katılımcılara yöneltilmiş ve elde edilen veriler birleştirilerek paydaş görüşleri oluşturulmuştur. Bu bilgilendirme ve değerlendirme toplantılarında yapılan anketler ve hedef kitleye yöneltilen sorularla mevcut durum ile ilgili veriler toplanmıştır.

Stratejilerin Belirlenmesi;

Stratejik planlama ekibi tarafından, tüm iç ve dış paydaşların görüş ve önerileri bilimsel yöntemlerle analiz edilerek planlı bir çalışmayla stratejik plan hazırlanmıştır.

Bu çalışmalarda izlenen adımlar;

1. Okulun var oluş nedeni (misyon), ulaşmak istenilen nokta (vizyon) belirlenip okulumuzun tüm paydaşlarının görüşleri ve önerileri alındıktan sonra da vizyona ulaşmak için gerekli olan stratejik amaçlar temalara uygun olarak belirlendi.
2. Stratejik amaçların gerçekleştirilebilmesi için hedefler konuldu. Hedefler stratejik amaçla ilgili olarak belirlendi.
3. Hedeflerin gerçekleştirilebilmesi için sorumlu birimler belirlendi.
4. Hedefleri ölçmek için performans göstergeleri tanımlandı.
5. Stratejiler/Tedbirler belirlenirken üst politika belgelerimiz, mevzuat analizi paydaşların önerileri, önümüzdeki dönemde beklenen değişiklikler ve GZFT (SWOT) çalışması göz önünde bulunduruldu.

6. GZFT çalışmasında ortaya çıkan zayıf yanlar iyileştirilmeye, tehditler bertaraf edilmeye; güçlü yanlar ve fırsatlar değerlendirilerek kurumun faaliyetlerinde fark yaratılmaya çalışıldı; önümüzdeki dönemlerde beklenen değişikliklere göre de önlemler alınmasına özen gösterildi.

7. Strateji, Amaç ve Hedef belirlendikten sonra her bir hedefin tahmini maliyetlendirilmesi yapıldı. Maliyeti hesaplanan her bir hedef için kullanılacak kaynaklar belirtildi. Maliyeti ve kaynağı belirlenen her bir hedefin toplamları hesaplanarak bütçeler ortaya çıkartıldı.

Çalışmalar gerçekleştirildikten sonra okulumuzun 2015-2019 dönemi stratejik planına son halini vermek üzere İlçe Milli Eğitim Müdürlüğümüz Strateji Geliştirme Bölümüne resmi yazıyla gönderilerek görüş istenmiştir. Görüşleri doğrultusunda son düzenlemeler yapılarak plan taslağı son halini almış ve onaya sunulmuştur.

1.5.Stratejik Planlama Ekipleri

| STRATEJİK PLAN ÜST KURULU | | |
|---------------------------|-------------------------------------|---------------|
| ADI-SOYADI | ÜNVAN | İLETİŞİM |
| Mahmut Nuri ERDOĞAN | Okul Müdürü | 505 854 46 62 |
| Ferhat SATAN | Müdür Yardımcısı | 505 536 62 35 |
| Ümmü KÖKMEN | Öğretmen | 505 661 31 94 |
| Mustafa NALLI | Okul Aile Birliği Başkanı | 532 468 55 27 |
| Levent SATAN | Okul Aile Birliği Yönet. Kur. Üyesi | 538 616 82 13 |

| STRATEJİK PLANLAMA EKİBİ | | |
|--------------------------|-------------------------------|---------------|
| ADI-SOYADI | ÜNVAN | İLETİŞİM |
| Ferhat SATAN | Müdür Yardımcısı | 505 536 62 35 |
| Ahmet BİLSİN | Rehber Öğretmen | 553 591 31 63 |
| Halil SAYLAN | Öğretmen | 505 558 20 15 |
| ORAL TOPRAKÇI | Öğretmen | 533 632 34 14 |
| Nurhan AKÇETİN TUNA | Öğretmen | 505 659 73 00 |
| Halil ÇİNELİ | Okul Aile Birliği Başkan Yrd. | 535 864 16 77 |

1.6.Stratejik Plan Modeli

Okulumuz stratejik planın hazırlanmasında tüm tarafların görüş ve önerileri ile eğitim önceliklerinin plana yansıtılabilmesi için geniş katılım sağlayacak bir model benimsenmiştir. Okulumuz Stratejik Plan'ı temel yapısı, Bakanlığımız/İlimiz ve İlçemiz Stratejik Planlama Üst Kurulu tarafından kabul edilen İlimiz Vizyonu doğrultusunda eğitimin üç ana bölümü (erişim, kalite, kapasite), üç tema, üç amaç ve on yedi hedef ile paydaşların görüş ve önerilerini baz alır nitelikte oluşturulmuştur

2.BÖLÜM

**DURUM
ANALİZİ**

MEVCUT DURUM ANALİZİ

2.1. Tarihi Gelişim

Şükrü Saraçoğlu İlkokulu 20 Haziran 1931'de Maliye Bakanı Şükrü SARACOĞLU ve İzmir Valisi Kazım DİRİK tarafından temeli atılarak yapılmaya başlanmıştır. Şükrü SARACOĞLU ve Kazım DİRİK törende bizzat temel içerisine girerek çalışma yapmışlardır. Bu yüzden okulun adına Şükrü Saraçoğlu denilmesi mahalli belediyece düşünülmüştür. Okulun yapımına mahalli belediye ve vatandaşlar maddi olarak katkıda bulunmuşlardır. Bina 1935 yılında tamamlanarak hizmete açılmıştır. Okul binası 1981 yılında onarım görmüştür. 1935 yılından itibaren eğitim öğretim hizmeti veren okulumuz, 1997 yılından itibaren Bademli Şükrü Saraçoğlu İlköğretim Okulu adını almış olup, 2003-2004 eğitim öğretim yılından itibaren Bademli Orta Okulu ile tek müdürlük altında birleşerek eğitim öğretime devam etmektedir. 2012-2013 eğitim öğretim yılında 4+4+4 sistemiyle tekrar Bademli Şükrü Saraçoğlu İlkokulu adını almıştır.

Geçmiş Yıllarda Görev Yapan Okul Müdürleri tarihi sırası

| Sıra | Adı – Soyadı | Görev Yılları |
|------|----------------------|---------------|
| 1 | Kadir TAŞDEMİR | 1960-1965 |
| 2 | Hüseyin YÖNTER | 1965-1976 |
| 3 | Hasan ARIKAN | 1976-1987 |
| 4 | Mehmet Rifat ERPULAT | 1987-1990 |
| 5 | Kasım KÜÇÜK | 1990-1992 |
| 6 | Hüsnü TİMUR | 1992-1999 |
| 7 | Muharrem KAHVECİLER | 1999-2003 |
| 8 | İdris KOÇ | 2003-2005 |
| 9 | Taner HAMZAOĞLU | 2005-2007 |
| 10 | Mahmut Nuri ERDOĞAN | 2007-2015 |

2.2. Yasal Yükümlülükler (Mevzuat Analizi)

Bademli Şükrü Saraçoğlu İlkokulu Müdürlüğü temel faaliyet alanlarına ve misyonuna götürecekt ilgili mevzuat kısaca aşağıda belirtilmiştir.

- “İlşis Projesi” Konulu Genelge
- 1702 Sayılı İlk ve Orta Tedrisat Muallimlerinin Terfi ve Tecziyeleri Hakkında Kanun
- 2942 Sayılı Kamulaştırma Kanunu
- 3308 Sayılı Meslekî Eğitim Kanunu
- 4483 Sayılı Memurlar ve Diğer Kamu Görevlilerinin Yargılanması Hakkında Kanun
- 4734 Sayılı Kamu İhale Kanunu
- 4735 Sayılı Kamu İhale Sözleşmeleri Kanunu
- 4842 Sayılı Gelir ve Kurumlar Vergisi Kanunlarında Değişiklik Hakkındaki Kanun
- 4857 Sayılı İş Kanunu
- 4982 Sayılı Bilgi Edinme Hakkı Kanunu
- 5018 Sayılı Kamu Mali Yönetimi ve Kontrol Kanunu
- 5442 İl İdaresi Kanunu
- 5510 Sayılı Sosyal Sigortalar ve Genel Sağlık Sigortası Kanunu
- 5580 Sayılı Özel Eğitim Kurumları Kanunu
- 6518 Sayılı Kanun
- 657 Sayılı DMK
- 7126 Sayılı Sivil Savunma Kanunu
- Aday Memurların Yetiştirilmelerine Dair Genel Yönetmelik
- Ayniyat Talimatnamesi
- Binaların Yangından Korunması Hakkında Yönetmelik
- Hükümetimiz ile Dünya Bankası Arasında İmzalanan “ Orta Öğretim Projesi İkraz Anlaşması”
- İçişleri Bakanlığı Emniyet Genel Müdürlüğü “Hizmet Damgalı Pasaportlar” Konulu Genelgesi
- İlköğretim ve Ortaöğretim Kurumlarında Parasız Yatılılık, Burs ve Sosyal Yardımlar Yönetmeliği
- İlköğretim ve Ortaöğretimde Parasız Yatılı Veya Burslu Öğrenci Okutma ve Bunlara Yapılacak Sosyal Yardımlara İlişkin Kanun
- Kamu Konutları Yönetmeliği
- MEB Demokrasi Eğitimi ve Okul Meclisleri Yönergesi
- MEB Denklik Yönetmeliği
- MEB Dış İlişkiler Genel Md. “ Avrupa Birliği Eğitim Gençlik Programları” Konulu Genelgesi
- MEB Eğitim Araçları Donatım Daire Bşk. Genelgesi
- MEB İl ve İlçe Milli Eğitim Müdürlükleri Yönetmeliği
- MEB İle Sağlık Bakanlığı Arasında İmzalanan “Okul Sağlığı Hizmetleri İşbirliği Protokolü”
- MEB İlköğretim ve Orta Öğretim Kurumları Sosyal Etkinlikler Yönetmeliği
- MEB İnsan Kaynakları Genel Müdürlüğü İntibak Bülteni
- MEB Merkezî Sistem Sınav Uygulama Yönergesi
- MEB Mesleki Açık Öğretim Lisesi Yönetmeliği

- MEB Okul ve Kurumların Yönetici ve Öğretmenlerin Norm Kadrolarına İlişkin Yönetmelik
- MEB Okul-Aile Birliği Yönetmeliği
- MEB Öğretmenleri Atama ve Yer Değiştirme Yönetmeliği
- MEB Özel Öğretim Kurumları Yönetmeliği
- MEB Özel, Özel Eğitim ve Rehabilitasyon Merkezleri Yönetmeliği
- MEB Personel Genel Md. Çalışma Takvimi
- MEB Sağlık İşleri Dairesi Bşk. Yazısı
- MEB Strateji Geliştirme Başkanlığı “Stratejik Planlama” Konulu Genelgesi
- MEB Strateji Geliştirme Başkanlığı’nın “Çalışmaların Birleştirilmesi ve Ar-Ge Birimi Kurulması” Konulu Genelgesi
- MEB Taşınmalı İlköğretim Yönetmeliği
- MEB Taşra Teşkilatı TKY Uygulama Projesi
- MEB Temel Eğitim Genel Müdürlüğü’nün Yazıları
- MEB TKY Uygulamaları Ödül Yönergesi
- MEB TTK’nin 119 ve 133 Sayılı Kararları
- MEB’e Bağlı Öğretmen Evleri, Öğretmen Evi ve Akşam Sanat Okulları, Öğretmen Lokalleri ve Sosyal Tesisler Yönergesi
- MEB’e Bağlı Örgün ve Yaygın Eğitim Kurumlarında Bilgisayar Laboratuvarlarının Kurulması ve İşletilmesi İle Bilgisayar ve Bilgisayar Koordinatör Öğretmenlerinin Görevleri Hakkındaki Yönerge
- Merkezi Yönetim Bütçe Kanunu
- Millî Eğitim Bakanlığı Okul Öncesi Eğitim ve İlköğretim Kurumları Yönetmeliği
- Millî Eğitim Bakanlığı Rehberlik ve Denetim Başkanlığı İle Maarif Müfettişleri Başkanlıkları Yönetmeliği
- Millî Eğitim Bakanlığına Bağlı Okul Pansiyonları Yönetmeliği
- Onarım Ve Tadilat Teklifleri İle Harcamalarda
- Ortaöğretim Kurumları Yönetmeliği
- Öğrenci Eğitim Kampları Lider Yetiştirme Kursu Seminer Yönergesi
- Özel Eğitim Hakkında Kanun Hükmünde Kararname
- Özel Eğitim Hizmetleri Yönetmeliği
- Özel Eğitim Rehberlik ve Danışma Hizmetleri Genel Müdürlüğü’nün Yazısı
- Özel Öğrenci Yurtları Yönetmeliği
- Resmî Yazışmalarda Uygulanacak Esas ve Usuller Hakkında Yönetmelik
- Sorumlulukları İle Belge ve Değerlendirmelere
- Strateji Geliştirme Birimlerinin Çalışma Usul ve Esasları İle Hakkında Yönetmelik
- Taşınır Mal Yönetmeliği Genel Tebliği 1-2-3
- Toplam Kalite Yönetimi Uygulama Yönergesi
- Ulusal ve Resmî Bayramlar ile Mahalli Kurtuluş Günleri, Atatürk Günleri ve Tarihi Günlerde Yapılacak Tören ve Kutlamalar Yönetmeliği
- Milli Eğitim Bakanlığı Okul Öncesi Eğitim ve İlköğretim Kurumları Yönetmeliği 26.07.2014 Tarihli Resmi Gazete

2.3. Faaliyet Alanları, Ürün/Hizmetler

| FAALİYET ALANI 1: EĞİTİM | | |
|--|--|--|
| Ürün / Hizmet | Görev / Faaliyet / Çalışma | Açıklama |
| 1.1. Rehberlik Hizmetleri | <ul style="list-style-type: none"> ➤ Rehberlik/Tanıtım ➤ Yönlendirme Çalışmaları ➤ Öğrencilerin kişilik hizmetleri ➤ Ölçme-değerlendirme ➤ Okula uyum-oryantasyon çalışması | <ul style="list-style-type: none"> ✓ Önleyici Rehberlik hizmetleri yapmak, ✓ Alanı ile ilgili seminer ve vs çalışmalar yapmak, ✓ Öğrencilerin okulu uyumlarını kolaylaştırmak için oryantasyon çalışması yapmak |
| 1.2. Sosyal ve Kültürel Etkinlikler | <p>Halk oyunları</p> <p>Koro</p> <p>Satranç</p> <p>Toplum hizmetleri</p> <p>Kulüp Çalışmaları</p> <p>Tiyatro</p> <p>Enstrüman Kursları</p> <p>Öğrenci Gezileri</p> <p>Öğretmenler Sosyal Etkinlikleri</p> <p>Bayramlar-Belirli Gün ve Haftalarla İlgili törenler</p> <p>Okul Çapında Turnuva ve yarışlar</p> | <ul style="list-style-type: none"> ✓ Öğrencilerin sosyal ve kültürel alanlarda faaliyetlerde bulunmaları öğrencilerin okula aidiyet duygularını geliştirmek ✓ Okulumuzu öğrenciler tarafından tercih edilen bir okul haline getirmek |
| 1.3. Spor Etkinlikleri | <p>Voleybol</p> <p>Atletizm</p> <p>Futbol</p> <p>Atletizm</p> <p>Geleneksel Çocuk Oyunları</p> | <ul style="list-style-type: none"> ✓ Öğrencilerin sosyal ve kültürel alanlarda faaliyetlerde bulunmaları öğrencilerin okula aidiyet duygularını geliştirmek ✓ Okulumuzu öğrenciler tarafından tercih edilen bir okul haline getirmek |

| | | |
|--|---|---|
| 1.4. İzcilik Etkinlikleri | İzci Ünitesi kurulması | ✓ Öğrencilerin sosyal ve kültürel alanlarda faaliyetlerde bulunmaları öğrencilerin okula aidiyet duygularını geliştirmek |
| FAALİYET ALANI 2: ÖĞRETİM | | |
| Ürün / Hizmet | Görev / Faaliyet / Çalışma | Açıklama |
| 2.1. Müfredatın İşlenmesi | <ul style="list-style-type: none"> ➤ Ölçme –Değerlendirme ➤ Yöntem-Teknikler ➤ Araç-Gereç –Materyaller ➤ Ortak sınavlar | Tüm şubelerde programın ortak işlenmesi ile işlenen ünite ardından ortak sınavların yapılması ve öğrencilerin okul çapında durumunu görmesi sağlanacaktır. |
| 2.2. Kurslar | <ul style="list-style-type: none"> ➤ Yetiştirme kursları ➤ Hazırlama kursları ➤ Egzersiz ➤ Okullar Hayat Olsun Projesi, ➤ Yaz kursları ➤ Yetişkinler için kurslar | ✓ Öğrencilerin sosyal-kültürel ve sportif yönden gelişimlerine katkıda bulunmak üzere çeşitli kursların okulumuzda açılması hedeflenmektedir. |
| 2.3. Proje Çalışmaları | <ul style="list-style-type: none"> ➤ AB Projeleri ➤ Sosyal Projeler ➤ Yerel projeler ➤ Okul çapında kampanyalar | ✓ Proje ve kampanyalar ile öğrencilerin aktif bireyler olmalarına katkı sağlanacaktır. |
| FAALİYET ALANI 3:YÖNETİM İŞLERİ | | |
| Ürün / Hizmet | Görev / Faaliyet / Çalışma | Açıklama |
| 3.1. Öğrenci İşleri Hizmeti | <ul style="list-style-type: none"> ➤ Kayıt –Nakil işleri ➤ Devam –Devamsızlık ➤ Sınıf Geçme İşleri ➤ Sınav işleri | <ul style="list-style-type: none"> ➤ Eğitim ve öğretim kurumlarının standart kadro sayılarını tespit etme, bu konudaki iş ve işlemleri yürütme, ➤ Hizmetlerin hızlı, doğru ve verimli yürütülmesini sağlayıcı çalışmalar yapma. |

| | | |
|---|---|---|
| 3.2. Öğretmen İşleri Hizmeti | <ul style="list-style-type: none"> ➤ Özlük Hakları ➤ Derece Terfi ➤ Hizmet içi eğitim ➤ Mentör eğitim programları | <ul style="list-style-type: none"> ➤ Eğitim ve öğretim kurumlarının standart kadro sayılarını tespit etme, bu konudaki iş ve işlemleri yürütme, ➤ Hizmetlerin hızlı, doğru ve verimli yürütülmesini sağlayıcı çalışmalar yapma. |
| 3.3. Personel İşleri Hizmeti | <ul style="list-style-type: none"> ➤ Özlük Hakları ➤ Derece Terfi ➤ Hizmet içi eğitim | <ul style="list-style-type: none"> ➤ Eğitim ve öğretim kurumlarının standart kadro sayılarını tespit etme, bu konudaki iş ve işlemleri yürütme, ➤ Hizmetlerin hızlı, doğru ve verimli yürütülmesini sağlayıcı çalışmalar yapma. |
| 3.4. Büro Hizmetleri | <ul style="list-style-type: none"> ➤ Resmi Yazışmalar ➤ Arşiv hizmetleri | <ul style="list-style-type: none"> ➤ Kurumla ilgili tüm resmi yazışma işlemlerini ve arşivleme işlemlerini yürütme. |

FAALİYET ALANI 4: DESTEK HİZMETLERİ

| Ürün / Hizmet | Görev / Faaliyet / Çalışma | Açıklama |
|---|--|--|
| 4.1. Yatırım Programları | <ul style="list-style-type: none"> ➤ Okul Aile Birliği Gelir-Gider İşlemleri ➤ Tesislerin bakımı ➤ Tesislerin onarımı | <ul style="list-style-type: none"> ➤ Eğitim ve öğretim kurumlarının her türlü eğitim malzemelerine ait ihtiyaçlarının tespiti, plânlaması ve dağıtımıyla ilgili iş ve işlemleri yürütme, ➤ Eğitim araç ve gereçlerinin üretim, bakım ve onarımı ile kullanımına ilişkin gerekli tedbirleri almak ve buna dair iş ve işlemleri yürütme, |
| 4.2. Tahakkuk İşlemleri | <ul style="list-style-type: none"> ➤ Tahakkuk ➤ Mutemetlik hizmetlerini yürütme ➤ Taşınır Mal Yönetmeliği İşlemleri ➤ Tefbis işlemleri | <ul style="list-style-type: none"> ➤ Eğitim ve öğretim kurumlarının her türlü eğitim malzemelerine ait ihtiyaçlarının tespiti, plânlaması ve dağıtımıyla ilgili iş ve işlemleri yürütme, ➤ Eğitim araç ve gereçlerinin üretim, bakım ve onarımı ile kullanımına ilişkin gerekli tedbirleri almak ve buna dair iş ve işlemleri yürütme, |

| | | |
|---|---|--|
| <p>4.3.</p> <p>Araçlar ve Donatım</p> | <ul style="list-style-type: none"> ➤ Kalorifer tesisatı yıllık bakım ve onarım, ➤ Yaz dönemi eğitim-öğretime hazırlık çalışmaları, ➤ Ayniyat Talimatnamesi uyarınca demirbaş eşya ve tüketim malzemeleriyle ilgili iş ve işlemleri | <ul style="list-style-type: none"> ➤ Eğitim ve öğretim kurumlarının her türlü eğitim malzemelerine ait ihtiyaçlarının tespiti, plânlaması ve dağıtımıyla ilgili iş ve işlemleri yürütme, ➤ Eğitim araç ve gereçlerinin üretim, bakım ve onarımı ile kullanımına ilişkin gerekli tedbirleri almak ve buna dair iş ve işlemleri yürütme, |
|---|---|--|

2.4. Paydaş Analizi

Okulumuzun hizmet verme sürecinde işbirliği yapması gereken kurum ve kişiler, temel ve stratejik ortaklar olarak tanımlanmaktadır. Temel ve stratejik ortak ayrımını yaparken her zaman birlikte çalışmalar yürüterek beraber çalıştığımız kurumlar temel ortak, stratejik planımız doğrultusunda vizyonumuza ulaşırken yola birlikte devam ettiğimiz kurumlar stratejik ortak olarak belirtilmektedir. Bu kapsamda okulumuzun paydaşları aşağıdaki tabloda belirtilmiştir.

2.4.1 Paydaş Listesi

| Paydaş | Lider | Çalışanlar | Hizmet Alan | Temel Ortak | Stratejik Ortak |
|------------------------------------|-------|------------|-------------|-------------|-----------------|
| İzmir Valiliği | √ | | | √ | |
| İzmir İl Milli Eğitim Müdürlüğü | √ | | | √ | |
| Ödemiş Kaymakamlığı | √ | | | √ | |
| Ödemiş İlçe Milli Eğitim Müdürlüğü | √ | | | √ | |
| Öğretmenler | | √ | | √ | |
| Öğrenciler | | | √ | | |
| Veliler | | | √ | | |
| Okul Aile Birliği | | | | √ | √ |
| Yardımcı Personel | | √ | | | |

| | | | | | |
|------------------------------------|--|--|--|--|---|
| Sivil Toplum Örgütleri | | | | | 0 |
| Üniversiteler | | | | | 0 |
| Ödemiş İlçe Emniyet Müdürlüğü | | | | | √ |
| Ödemiş İlçe Sağlık Grup Başkanlığı | | | | | √ |
| İzmir Büyükşehir Belediyesi | | | | | 0 |
| Ödemiş Belediyesi | | | | | √ |
| MUHTARLIK | | | | | √ |
| Hayırseverler | | | | | √ |

Not: √:Tamamı O: Bir Kısmı

2.4.2 Paydaş Önceliklendirme Matrisi

| Sıra No | Paydaş Adı | İç Paydaş | Dış Paydaş | Hizmet Alan | Neden Paydaş ? | Önceliği |
|---------|-----------------------------|-----------|------------|-------------|---|----------|
| 1 | İzmir Valiliği | | x | | Amaçlarımıza Ulaşmada Destek İçin İş birliği İçinde Olmamız Gereken Kurum | 3 |
| 2 | İl Milli Eğitim Müdürlüğü | | x | | Amaçlarımıza Ulaşmada Destek İçin İş birliği İçinde Olmamız Gereken Kurum | 3 |
| 3 | Ödemiş Kaymakamlığı | | x | | Amaçlarımıza Ulaşmada Destek İçin İş birliği İçinde Olmamız Gereken Kurum | 3 |
| 4 | İlçe Milli Eğitim Müdürlüğü | | x | | Amaçlarımıza Ulaşmada Destek İçin İş birliği İçinde Olmamız Gereken Kurum | 2 |

| | | | | | | |
|----|--------------------------------------|---|---|---|---|---|
| 5 | Okul Aile Birliği | x | | | Amaçlarımıza Ulaşmada Destek İçin İş birliği İçinde Olmamız Gereken Kurum | 1 |
| 6 | Öğrenciler | x | | x | Varoluş sebebimiz | 1 |
| 7 | Öğretmenler | x | | | Doğrudan ve Dolaylı Hizmet Alan | 1 |
| 8 | Yardımcı Personel | x | | | Doğrudan ve Dolaylı Hizmet Alan | 2 |
| 10 | Veliler | | x | x | Doğrudan ve Dolaylı Hizmet Alan | 1 |
| 11 | Mahalle Muhtarı | | x | | Amaçlarımıza Ulaşmada Destek İçin İş birliği İçinde Olmamız Gereken Kurum | 4 |
| 12 | İlçe Sağlık Grup Başkanlığı | | x | | Amaçlarımıza Ulaşmada Destek İçin İş birliği İçinde Olmamız Gereken Kurum | 4 |
| 13 | STK'lar | | x | | Amaçlarımıza Ulaşmada Destek İçin İş birliği İçinde Olmamız Gereken Kurum | 4 |
| 14 | İzmir Büyükşehir Belediye Başkanlığı | | x | | Amaçlarımıza Ulaşmada Destek İçin İş birliği İçinde Olmamız Gereken Kurum | 4 |
| 15 | Ödemiş Belediye Başkanlığı | | x | | Amaçlarımıza Ulaşmada Destek İçin İş birliği İçinde Olmamız Gereken Kurum | 5 |
| 16 | Hayırseverler | | x | | Amaçlarımıza Ulaşmada Destek İçin İş birliği İçinde Olmamız Gereken Kişiler | 4 |

Not: ✓: Tamamı O: Bir Kısmı

2.4.3. Paydaş Önem / Etki Matrisi

| Önemli Paydaşlar | Paydaşın Okula Etkisi | | Taleplerine Verilen Önem | |
|--------------------------------------|-----------------------|-------------------|--|-----------------------|
| | Zayıf İzle | Güçlü Bilgilerdir | Önemsiz Çıkarlarını Gözet Çalışmalara dâhil et | Önemli Birlikte çalış |
| İzmir Valiliği | ✓ | | | ✓ |
| Ödemiş Kaymakamlığı | ✓ | | | ✓ |
| İl Milli Eğitim Müdürlüğü | ✓ | | | ✓ |
| İlçe Milli Eğitim Müdürlüğü | ✓ | | | ✓ |
| Okul Aile Birliği | ✓ | | | |
| Öğrenciler | | ✓ | | |
| Öğretmenler | | ✓ | | ✓ |
| Yardımcı Personel | ✓ | | | |
| Okul İdarecileri | ✓ | | | |
| Veliler | ✓ | | ✓ | |
| Mahalle Muhtarı | | | ○ | |
| STK'lar | ○ | | ○ | |
| İlçe Sağlık Grup Başkanlığı | ○ | | ○ | |
| İzmir Büyükşehir Belediye Başkanlığı | ○ | | | ○ |
| Ödemiş Belediye Başkanlığı | ○ | | | ○ |

Not: ✓: Tamamı ○: Bir Kısmı

2.4.4 Yararlanıcı Ürün/Hizmet Matrisi

| Ürün/Hizmet | 1.1. Rehberlik Hizmetleri | 1.2. Sosyal ve Kültürel Etkinlikler | 1.3. Sportif Etkinlikler | 2.1. MÜFREDATI N İŞLENMESİ | 2.2. KURSLAR | 2.3. PROJE ÇALIŞMALARI | 3.1. Öğrenci İşleri Hizmeti | 3.1. Öğretmen İşleri Hizmeti | 3.3. Personel İşleri Hizmeti | 4.1. YATIRIM PROGRAMLARI | 4.2. TAHAKKUK İŞLEMLERİ | 4.3. ARAÇLAR VE DONATIM |
|-----------------------------|---------------------------|-------------------------------------|--------------------------|----------------------------|--------------|------------------------|-----------------------------|------------------------------|------------------------------|--------------------------|-------------------------|-------------------------|
| İzmir Valiliği | | | | | | | | | | ✓ | | ✓ |
| Ödemiş Kaymakamlığı | | | | | | | | | | ✓ | | ✓ |
| İl Mili Eğitim Müdürlüğü | | ○ | ○ | ✓ | ○ | ○ | | ✓ | | | ✓ | |
| İlçe Milli Eğitim Müdürlüğü | | ○ | ○ | ✓ | ○ | ○ | | ✓ | | | ✓ | |
| Okul Aile Birliği | | | | | | | | | | | | |
| Öğrenciler | | ✓ | ✓ | ✓ | ○ | ○ | ✓ | | | | | |
| Öğretmenler | | | | | | | ✓ | ✓ | ✓ | | | |

| | | | | | | | | | | | |
|--------------------------------------|---|---|---|--|--|---|--|---|--|---|---|
| Yardımcı Personel | | | | | | | | √ | | | √ |
| Okul İdarecileri | √ | √ | | | | √ | | √ | | | |
| Veliler | | √ | | | | | | | | | |
| Mahalle Muhtarı | | | | | | | | | | | √ |
| STK'lar | | 0 | | | | | | | | | |
| İlçe Sağlık Grup Başkanlığı | 0 | 0 | | | | | | 0 | | | √ |
| İzmir Büyükşehir Belediye Başkanlığı | | 0 | 0 | | | 0 | | | | 0 | √ |
| Ödemiş Belediye Başkanlığı | | 0 | 0 | | | 0 | | | | 0 | √ |

√: Tamamı 0: Bir kısmı

2.4.5. İÇ PAYDAŞLARLA İLETİŞİM VE İŞBİRLİĞİ ÇALIŞMALARI

Okulumuz iç paydaşları olan öğretmenler ve çalışanlar ile mevcut durumu tespit etmek için ve sorunların belirlenmesi için anket çalışması yapılmıştır. Ankette sorunların çözüm önerileri analiz yapılarak önceliklendirme yapılmıştır. Okul geliştirme ekibi kurulmuş, aylık düzenli olarak ekip ile sorunların ve çözüm önerilerimiz konularında paylaşım toplantıları yapılmıştır. Okul aile birliği yönetimi ve sınıf anneleri ile aylık çay toplantıları düzenlenerek iş birliği geliştirilmiştir.

2.4.5.1. İç Paydaşların Okulumuz Hakkındaki Görüşleri

İç paydaşların okul hakkındaki görüşleri genel olarak olumlu. Okulu yürüttüğü tüm faaliyetlerde başarılı buluyorlar.

2.4.5.1.1 Kurumun Olumlu Yönleri

1. Birlik ve beraberlik içinde hareket edilmesi.
2. Kaliteli hizmet sunması.
3. Proje ve sosyal faaliyetlere katılımı.
4. İnsan ilişkilerine verilen önem.

2.4.5.1.2. Kurumun Geliştirilmesi Gereken Yönleri

1. Sosyal Kulüplerin daha aktif olması.
2. Okul içi yarışma ve faaliyet sayısının artırılması.

2.4.5.1.3. Kurumdan Beklentiler

1. Ders dışı etkinliklerin sayısının artırılması.
2. Daha fazla spor malzemesi temin edilmesi.

2.4.6. Personelin Değerlendirmesi Ve Beklentileri

Okuldaki personelin yapılan anket çalışmaları sonucunda, ayrıca okulda yapılan toplantılarda beyin fırtınası yöntemi ile genel olarak okuldan memnun oldukları görülmüştür. Ders araç-gereçleri donanımında, rehberlik ve yönlendirme, Sosyal ve kültürel faaliyetlerin geliştirilmesi gereken yönler olduğu tespit edilmiştir.

2.4.7. Okulumuzun Faaliyetlerinin Hizmet Sunduğu Kesimlerdeki Tatmin Düzeyinin Belirlenme Süreci

Hizmet sunulan kesime memnuniyet anketi düzenlendi. Yapılan memnuniyet anketi sonucunda okulun sunduğu hizmetlerin beğenildiği görüldü.

2.4.8. Raporlama Süreci

Yapılan anketlerin her maddesi için tablo oluşturulup incelendikten sonra raporlaştırıldı.

2.4.9. Aynı ya da Benzer Görev Yapan Birimler ve Yetki Düzenlemesi

Birimler ilköğretim kurumları yönetmeliğince belirtilen yetki ve sorumluluklarını yerine getirmektedir.

2.4.10. Dış Paydaş Anketi Analiz Raporu

Dış paydaşların kurumumuz hakkındaki görüşlerini öğrenmek için memnuniyet anketi düzenlenmiştir. Yapılan memnuniyet anketlerinin analizi her madde için ayrı ayrı tablolar halinde oluşturulmuştur.

2.4.10.1 Dış Paydaşların Okulumuz Hakkındaki Görüşleri

Dış paydaşların okulumuz hakkındaki görüşleri genel olarak olumludur. Yapılan tüm faaliyetlerde okulumuzu başarılı buldukları ortaya çıkmıştır. Fakat daha fazla işbirliği içinde olunması gerektiği tespit edilmiştir.

2.4.10.1.1 Kurumun Olumlu Yönleri

1. Kurumun sosyal ve kültürel etkinliklerdeki başarıları.

2. Kaliteli bir eğitim-öğretim verilmesi.

3. Olumlu bir kurum kimliğinin varlığı.

2.4.10.1.2 Kurumun Geliştirilmesi Gereken Yönleri

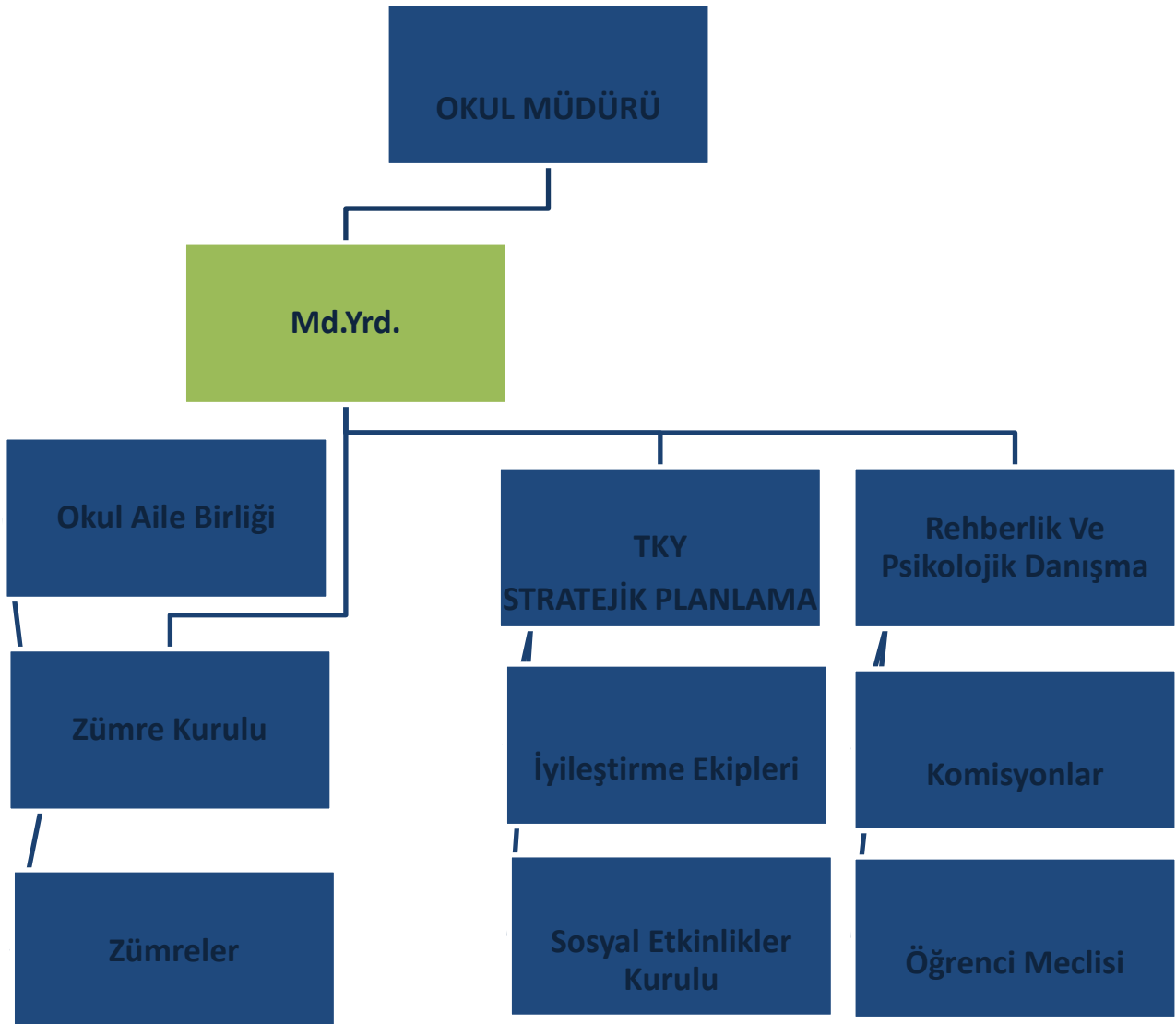
1. Dış paydaşlarla olan işbirliği.

2.4.10.1.3 Kurumdan Beklentiler

1. Dış paydaşlara yönelik daha fazla proje oluşturulması.

2.5. KURUM İÇİ ANALİZ

2.5.1 Örgütsel Yapı



2.5.1.1. Çalışanların Görev Dağılımı

| S.NO | UNVAN | GÖREVLERİ |
|------|------------------|--|
| 1 | Okul müdürü | Millî eğitim bakanlığı okul öncesi eğitim ve İlköğretim kurumları Yönetmeliğinin 39. Maddesi |
| 2 | Müdür yardımcısı | Millî eğitim bakanlığı okul öncesi eğitim ve İlköğretim kurumları Yönetmeliğinin 41. Maddesi |
| 3 | Öğretmenler | Millî eğitim bakanlığı okul öncesi eğitim ve İlköğretim kurumları Yönetmeliğinin 43. Maddesi |
| 4 | Rehber Öğretmen | Millî eğitim bakanlığı okul öncesi eğitim ve İlköğretim kurumları Yönetmeliğinin 47. Maddesi |
| 5 | Nöbetçi Öğretmen | Millî eğitim bakanlığı okul öncesi eğitim ve İlköğretim kurumları Yönetmeliğinin 44. Maddesi |
| 6 | Diğer Personel | Millî eğitim bakanlığı okul öncesi eğitim ve İlköğretim kurumları Yönetmeliğinin 50. Maddesi |

2.5.1.2. Kurul, Komisyonların Görevleri

| S.NO | Kurul/Komisyon Adı | GÖREVLERİ |
|------|----------------------------------|---|
| 1 | Öğretmenler Kurulu | Millî eğitim bakanlığı okul öncesi eğitim ve İlköğretim kurumları Yönetmeliğinin 34. Maddesi |
| 2 | Şube Öğretmenler Kurulu | Millî eğitim bakanlığı okul öncesi eğitim ve İlköğretim kurumları Yönetmeliğinin 36. Maddesi |
| 3 | Zümre Öğretmenler Kurulu | Millî eğitim bakanlığı okul öncesi eğitim ve İlköğretim kurumları Yönetmeliğinin 35. Maddesi |
| 4 | Okul Zümre Başkanları | MEB Eğitim Bölgeleri ve Eğitim Kurulları Yönergesi 14-16. Maddeleri |
| 5 | Sosyal Etkinlikler Kurulu | 13 Ocak 2005 tarihli ve 25699 sayılı Resmi Gazete'de yayınlanan Milli Eğitim Bakanlığı İlköğretim ve Orta Öğretim Kurumları Sosyal Etkinlikler Yönetmeliği. |
| 6 | Okul Öğrenci Meclisi | Millî eğitim bakanlığı okul öncesi eğitim ve İlköğretim kurumları Yönetmeliğinin 37. Maddesi - 2588 sayılı MEB Demokrasi Eğitimi ve Okul Meclisleri Yönetmeliği hükümleri |
| 7 | Sayım Kurulu | 18 Ocak 2007 Tarihli Ve 26407 Sayılı Resmi Gazetede Yayınlanan Taşınır Mal Yönetmeliği hükümleri |
| 8 | Okul Aile Birliği Yönetim Kurulu | Okul Aile Birlikleri Yönetmeliği 12. Ve 13. Maddeleri |

| | | |
|----|--|---|
| 9 | Okul Aile Birliği Denetim Kurulu | Okul Aile Birlikleri Yönetmeliği 14. Madde |
| 10 | Rehberlik ve Psikolojik Danışma Hizmetleri Yürütme Komisyonu | Millî eğitim bakanlığı okul öncesi eğitim ve İlköğretim kurumları Yönetmeliğinin 9. Maddesi(1) İlkokul, ortaokul ve imam-hatip ortaokullarında; rehberlik ve psikolojik danışma hizmetlerini yürütmek amacıyla rehberlik ve psikolojik danışma servisi oluşturulur. Rehberlik ve psikolojik danışma hizmetleri ve sosyal etkinlikler ilgili mevzuat hükümlerine göre yürütülür. |
| 11 | Komisyonlar | Millî eğitim bakanlığı okul öncesi eğitim ve İlköğretim kurumları Yönetmeliğinin 66. ve 69. Maddelerine dayanak olmak üzere Okulumuzun ihtiyaçlarına paralel ve ilgili yönetmelikler doğrultusunda gerekli komisyonlar kurulur. |
| 12 | Ekipler | Millî eğitim bakanlığı Eğitimde kalite yönetim sistemi yönergesi 4. Maddesi e), n) |

2.5. ÇEVRE ANALİZİ

Kurumumuzun Bulunduğu Mahallenin Sosyokültürel Durumu ve Ekonomik Faaliyetleri

Tarihçesi

Beldenin geçmişini aydınlatacak bilimsel kazılar bugüne kadar yapılmamıştır. Ancak yerel bir araştırmacının yaptığı araştırmalar sonucu beldenin tarihinin XII. Yüzyıla dayandığı ve isminin o zaman Potamia olduğu bilinmektedir.

Ekonomik Durum

Bademli 'de halkın %90'ından fazlası tarım çalışması yapar. Belde'nin tarım alanı 13.000 dekarıdır. Bunun 1197 dekarını tarla alanı oluşturur. Tarla alanlarının 850 dekarı hububat. 300 dekarı patates, 47 dekarı yoncadır. Tarım alanın 4730 dekarı fidanlığa ayrılmıştır. 2363 dekar sebze alanı bulunur.2432 dekar meyvelik alandır. Bademlide yetiştirilen ürünler, mikro klima özelliği taşır. Akdeniz iklimine giren birçok meyve ve sebzenin rahatlıkla yetiştirildiği, Türkiye fidancılığının %55'ini karşılayan bir duruma sahiptir. Bademli güneyinde özellikle dağlık 28500 dekar orman arazisine sahiptir. Aydın Dağları'nın eteklerinde ve belinde maki türü Akdeniz bitkileri egemendir. Yaklaşık 40000 zeytin ağacının bulunduğu Bademli 'de 25.000 kestane ağacı, 50000 kiraz, 8000 erik ağacı bulunur. İncir, ceviz ve bağlardan başka, Selvi ve kavak ağacı da dikilir. Aydın Dağları'nda meşe ve yükseklerde klimaks bitki çam ağaçları bulunur. Bademli arazisinin 10000 dekarını otlak ve mera meydana getirmektedir. Beldede sırikkılık da iyi bir gelir kaynağı olmaktadır.

SANAYİ: Bademli Belediyesi beldede 15 dükkândan oluşan Küçük Sanayi Sitesi yaptırmıştır. Bazı tamirci ve imalatçılar burada çalışır. Terzi, bakkal, berber, lokanta, kahvehane, keçeci vs. Gibi diğer iş yerlerinin sayısı 52'dir.

Kültürel Durum

Bademli Şükrü Saraçoğlu İlkokulu 1935 yılında açılmıştır. Okuma yazma oranı %95'dir. Halkın tamamı çocuklarını okula göndermektedir. Özellikle son yıllarda fidancılığın maddi olarak iyi kazanç getirmemesinden dolayı aileler çocukların okumasını istemektedir. Beldede ustası tükenmekte olan Keçecilik yapan iki kişi bulunmaktadır. Beldeye özel yazılmış olan şiirler ve şarkılar bulunmaktadır. Bademli'li halk ozanı Arif BİLGİ sayısız eser bırakmıştır. Ayrıca her yıl Haziran ayının ilk Haftası Kiraz ve Fidan festivali yapılır. İlk festival 1964 yılında yapılmıştır. Beldede dini bayramları takip eden ikinci Pazar günü Selli adı verilen bir Pazar yeri kurulur.

Okur Yazar Oranı

Bademli nüfusunun okuma oranı ise %95'dir. Son yıllarda eğitime verilen önem sayesinde okuma-yazma oranı giderek artmaktadır. Ayrıca okuma yazma bilmeyen kişilere okuma yazma kursları açılmaktadır.

Kurum dışı İşbirlikleri (Diğer Okullar, Kamu/Özel Kurumlar, STK vb.)

Ödemiş Halk Eğitimi Merkezi tüm kamu, kurum ve kuruluşlar ve Sivil Toplum Örgütleri ile gerekli durumlarda, kursların yürütülmesinde, çeşitli sosyal etkinliklerin düzenlenmesinde işbirliği ve çalışmalarını sürdürmektedir.

2.6.1 Üst Politika Belgeleri

Üst politika belgelerinde kurumumuzun görev alanına giren konular ayrıntılı olarak taranmış ve bu belgelerde yer alan politikalar dikkate alınmıştır. Stratejik plan çalışmaları kapsamında taranmış olan politika belgeleri aşağıda verilmiştir.

- MEB 2010-2014 Stratejik Planı
- İzmir MEM 2010-2014 Stratejik Planı
- MEB 2015-2019 Stratejik Planı
- İzmir MEM 2015-2019 Stratejik Planı
- Ödemiş İlçe MEM 2015-2019 Stratejik Planı
- Millî Eğitim Kalite Çerçevesi
- Hayat Boyu Öğrenme Strateji Belgesi

2.7.GZFTANALİZİ

Okulumuzun performansını etkileyecek iç ve dış stratejik konuları belirlemek ve bunları yönetebilmek amacıyla gerçekleştirilen durum analizi çalışması kapsamında Stratejik Planlama Ekibi tarafından GZFT Analizi yapılmıştır. İç paydaşlarla çalıştay tekniği ile iki aşamada gerçekleştirilen çalışmalar, dış paydaş mülakatları kapsamında elde edilen görüş ve öneriler ve Stratejik Planlama Ekibi tarafından GZFT Analizine temel girdiyi sağlamıştır. Paydaşlarla yapılan çalışmalar ile Stratejik Planlama Ekibi tarafından gerçekleştirilen diğer analizlerin birleştirilmesi neticesinde okulumuzun güçlü ve zayıf yanları, fırsat ve tehditlerini içeren uzun bir liste oluşturulmuştur. Analiz çerçevesinde ortaya konacak stratejik konuların daha gerçekçi ve ulaşılabilir bir çerçevede ele alınması amacıyla GZFT analizinde bir önceliklendirme yapılması kararlaştırılmıştır. Önceliklendirmede; bir yandan analizde yer alan hususların ağırlıklandırılması, diğer yandan Stratejik Planlama Ekibinin bilgi birikimi ve tecrübesi ışığında konuların önem derecesine göre sıralanması yöntemleri uygulanmıştır.

Fırsatlar, okulumuzun kontrolü dışında gerçekleşen ve okulumuza avantaj sağlaması muhtemel olan etkenler ya da durumlardır. Tehditler ise, okulumuzun kontrolü dışında gerçekleşen, olumsuz etkilerinin engellenmesi veya sınırlandırılması gereken unsurlardır.

2.7.1 Güçlü Yönler, Zayıf Yönler, Fırsatlar, Tehditler

2.7.1.1. Güçlü Yönlerimiz

| Güçlü Yönler | | |
|---|--|---|
| Eğitim ve Öğretime Erişim ve Tamamlama | Eğitim ve Öğretimde Kalite | Kurumsal Kapasite |
| <ol style="list-style-type: none"> 1. Öğretmenlerin ekip çalışmalarına yatkın olması, 2. Öğrencilerin sosyal ve sportif faaliyetlere istekli olması, 3. Okulumuzun Okullar Hayat Olsun Projesine dahil olması, 4. Kararlar alınırken ilgili herkesin fikrinin alınması, objektif ve şeffaf olunması, 5. Okulda maddi imkanları destekleyici projeler üretilmesi. | <ol style="list-style-type: none"> 1. Okulda kurum kültürünün oluşması, 2. Okulumuzda disiplin suçu sayılan olayların görülmemesi, 3. Yöneticilerimizin işin gerektirdiği yeterliliğe sahip olması, 4. Öğrencilerin devamsızlık probleminin olmayışı, 5. Personelin genç, dinamik, özverili, mutlu, güler yüzlü olması, | <ol style="list-style-type: none"> 1. Okulumuzda sosyal-kültürel ve sportif kursların açılması, 2. Eğitim-Öğretimde teknolojik alt yapının olması, 3. Sınıf mevcut ortalamasınının 16 olması. 4. Okulumuzda anasınıfının olması, 5. Yemekhanenin olması, 6. Okul bahçesinde spor alanlarının bulunması. |
| Zayıf Yönler | | |
| Eğitim ve Öğretime Erişim ve Tamamlama | Eğitim ve Öğretimde Kalite | Kurumsal Kapasite |
| <ol style="list-style-type: none"> 1. Çalışan ve öğretmenlerin yeteri kadar ödüllendirilmemesi, | <ol style="list-style-type: none"> 1. Hizmet içi eğitim faaliyetlerine katılımın yetersiz olması, 2. Okuma alışkanlığının az olması, | <ol style="list-style-type: none"> 1. Anasınıfında bulunan materyallerin eksikliği, 2. Okulun teknik donanımlarının, bilgisayar vb. teknolojinin gerisinde olması, 3. Okulun maddi kaynaklarının yetersiz olması, 4. Konferans ve spor salonunun olmaması, 5. Okul kantininin çok küçük ve yetersiz olması, |

Fırsatlar, Tehditler

| Fırsatlar | | |
|---|---|--|
| Eğitim ve Öğretime Erişim ve Tamamlama | Eğitim ve Öğretimde Kalite | Kurumsal Kapasite |
| <ol style="list-style-type: none"> 1. Yerel yönetimin işbirliğine açık olması, 2. İlçemizde özel eğitim ve rehabilitasyon merkezinin olması, 3. Velilere kısa sürede ulaşılabilmesi, | <ol style="list-style-type: none"> 1. Bademli halkının eğitime önem vermesi ve bu konuda iyi modeller olması, | <ol style="list-style-type: none"> 1. Bölge ekonomisinin iyi olması. 2. Mülki ve yerel yetkililerin kuruma karşı olumlu tutumları, 3. Hayırseverlerin varlığı, |
| Tehditler | | |
| Eğitim ve Öğretime Erişim ve Tamamlama | Eğitim ve Öğretimde Kalite | Kurumsal Kapasite |
| <ol style="list-style-type: none"> 1. Velilerin öğrencilere karşı aşırı korumacı yaklaşımı, 2. Bazı evlerin okula uzak olması nedeniyle öğle yemeklerine öğrencilerin gidip-gelmede zorluk çekmeleri, | <ol style="list-style-type: none"> 1. Norm fazlası ve öğretmenlerin rotasyon endişesi, 2. Ailelerin kitap okuma alışkanlıklarının olmaması, 3. Okulumuz çevresindeki madde bağımlısı bireylerin öğrencilerimize olumsuz örnek olması, 4. Hizmet içi eğitim faaliyetlerinin çoğunun İl merkezinde yapılması, | <ol style="list-style-type: none"> 1. Bahçede yeteri kadar okul güvenliğinin sağlanamaması, 2. Bütçeden kuruma ayrılan maddi ve insan kaynaklarının yetersiz olması. 3. Öğrenci sayısının azalması, 4. Bademli Belediyesinin kapatılması, 5. Bazı Branşlarda kadrolu öğretmen olmayışı (Okulumuzda rehber, İngilizce ve Din Kültürü öğretmenin olmaması) ve yardımcı hizmetlilerin yetersiz olması, |

2.8. TOWS Matrisi

Yöntem

Bademli Şükrü Saraçoğlu İlkokulu'na ait verilerin incelenmesi sonunda GZFT analizi oluşturulmuştur. GZFT sonuçları incelenmiş ve bölgenin genel özellikleri değerlendirilmiştir. Bu sonuçlar doğrultusunda oluşturulan TOWS matrisiyle zayıf yönlerin ve tehditlerin azaltılması ya da ortadan kaldırılması amacıyla, okulumuzun güçlü yönlerinin ve fırsatlarının zayıf yönleri olumlu şekilde etkilemesi açısından nasıl kullanılacağı belirlenmiştir. Bademli Şükrü Saraçoğlu İlkokulu Müdürlüğüne ait stratejik amaçlar ve bu amaçları gerçekleştirmek için oluşturulan hedefler, TOWS matrisi sonuçları analiz edilerek saptanmıştır. Ayrıca stratejik amaçların belirlenmesinde zayıf yönlerimizden ve tehditlerimizden; hedeflerin gerçekleştirilmesinde de güçlü yönlerimizden ve fırsatlarımızdan yararlanılmıştır.

2.8.1 GF Stratejileri

| Güçlü yönlerimiz | Güçlü yönlerle hangi fırsatlardan yararlanılacak? | GF stratejileri |
|--|---|--|
| Yöneticilerimizin işin gerektirdiği yeterliliğe sahip olması. | Mülki ve yerel yetkililerin kuruma karşı olumlu tutumları, | Mülki ve yerel yetkililer ile işbirliği yaparak kurumsal kapasite arttırılacaktır. |
| Personelin genç, dinamik, özverili, mutlu, güler yüzlü olması. | Bademli halkının eğitime önem vermesi ve bu konuda iyi modeller olması. | Bademli halkının desteğini alarak Proje ve yarışmalarda başarı sağlamak. |
| Sınıf mevcut ortalamasının 16 olması. | Bademli halkının eğitime önem vermesi ve bu konuda iyi modeller olması. | Başarı sürekli arttırılacaktır. |
| Okulumuzda açılan kurslar. | Bademli halkının eğitime önem vermesi ve bu konuda iyi modeller olması. | Sosyal ve kültürel gelişimi sağlanacaktır. |
| Okulda maddi imkânları destekleyecek projeler üretilmesi. | Yapılan etkinliklerde velilerin gerekli hassasiyeti göstermesi(fidan toplama, okul gecesi vb.). | Maddi imkânlar sağlanarak kurumun yapılanması ve yenilenmesi sağlanacaktır. |
| Okulumuzda anasınıfının olması | Bademli halkının eğitime önem vermesi ve bu konuda iyi modeller olması. | Hazır bulunuşluk seviyesini geliştirecektir. |

2.8.2. GT Stratejileri

| Tehditlerimiz | Tehditler hangi güçlü Yönlerle azaltılacak? | GT stratejileri |
|--|--|--|
| Bütçeden kuruma ayrılan maddi ve insan kaynaklarının yetersiz olması. | Okulda maddi imkânları destekleyecek projeler üretilmesi. | Okul-aile birliği bütçesini geliştirilecektir. |
| Öğrenci sayısının azalması. | Sınıf mevcut ortalamasının 16 olması. | Başarılı ve kontrol edilebilir bir kurum olmak. |
| Bazı evlerin okula uzak olması nedeniyle öğle yemeklerine öğrencilerin gidip-gelmede zorluk çekmeleri. | Yemekhanemizin olması. | Öğle arasında evi uzak olanların yemekhaneden faydalanması sağlanacaktır. Çözüm odaklı bir kurum olunacaktır. |
| Ailelerin kitap okuma alışkanlıklarının olmaması, | Personelin genç, dinamik, özverili, mutlu, güler yüzlü olması. | Her yıl Eylül ayında düzenlenen okuma bayramında ailelerimizin kitap okuma alışkanlıklarına dikkat çekmek için okulumuz çok amaçlı salonunda velilerimize yönelik bir seminer düzenlenecektir. Ayrıca veliler de kapsayan okuma yarışmaları düzenlenecektir. |
| Okulumuz çevresindeki madde bağımlısı bireylerin öğrencilerimize olumsuz örnek olması, | Okul bahçesinde spor alanlarının bulunması. | Çocukları madde bağımlılığından uzaklaştırmak için okulda çeşitli sportif faaliyetler düzenlenecektir. |
| Bahçede yeteri kadar okul güvenliğinin sağlanamaması, | Okulda maddi imkanları destekleyici projeler üretilmesi. | Maddi olanaklar elverişli duruma geldiğinde okulun kamera sistemi yenilenecektir. |

2.8.3. ZF Stratejileri

| Zayıf yönlerimiz | Zayıf yönlerimiz hangi Fırsatlardan Yararlanılarak Güçlendirilecek? | ZF stratejileri |
|--|--|---|
| Okulun kantininin çok küçük ve yetersiz olması. | Mülki ve yerel yetkililerin kuruma karşı olan olumlu tutumları, | Yetkililer ile görüşülüp Okul bahçesine yeni bir kantin inşa edilmesi sağlanacaktır. |
| Bazı Branşlarda kadrolu öğretmen olmayışı (Okulumuzda rehber, İngilizce ve Din Kültürü öğretmenin olmaması) ve yardımcı hizmetlilerin yetersiz olması. | Mülki ve yerel yetkililerin kuruma karşı olan olumlu tutumları, | İhtiyaç olan öğretmenlerin görevlendirilmesini sağlanacaktır. |
| Okul kütüphanesinin olmaması. | Hayırseverlerin varlığı. | Hayırseverlerin desteği ile Okul Kütüphanesi oluşturulacaktır. |
| Okulun teknik donanımlarının, bilgisayar vb. teknolojinin gerisinde olması. | Hayırseverlerin varlığı ve Mülki ve yerel yetkililerin kuruma karşı olan olumlu tutumları, | Hayırseverlerin desteği ile Okula yeni teknolojik donanım sağlanacaktır. |
| Okulun maddi kaynaklarının yetersiz olması. | Hayırseverlerin varlığı. | Okula maddi kaynak sağlanacaktır. |
| Okuma alışkanlığının az olması. | Bademli halkının eğitime önem vermesi ve bu konuda iyi modeller olması. | Halkın ve velilerin desteği ile öğrencilere okuma alışkanlığı kazandırılacaktır. |
| Konferans ve spor salonunun olmaması. | Mülki ve yerel yetkililerin kuruma karşı olan olumlu tutumları, | Okula Konferans ve spor salonu kazandırılması için yetkililer ile görüşülecektir. |
| Çalışan ve öğretmenlerin yeteri kadar ödüllendirilmemesi. | Mülki ve yerel yetkililerin kuruma karşı olan olumlu tutumları, | Kurulan ekip ve komisyonlarda başarılı çalışmalar yapan çalışan ve öğretmenlerimizin motivasyonunu arttırmak için ödüllendirme stratejisi uygulanacaktır. |

2.8.4. ZT Stratejileri

| Tehditlerimiz | Tehditlerimizin Etkisini Hangi Zayıf yönlerimizi Güçlendirerek Azaltabiliriz? | ZF stratejileri |
|--|--|---|
| Bütçeden kuruma ayrılan maddi ve insan kaynaklarının yetersiz olması. | Okulun maddi kaynaklarının yetersizliği. | Okulun maddi kaynaklarını arttırmak. |
| Okulumuz çevresindeki madde bağımlısı bireylerin öğrencilerimize olumsuz örnek olması, | Okuma alışkanlığının olmaması. | Öğrencilere okuma alışkanlığı kazandırarak daha bilinçli bir insan olarak madde bağımlılığına yönelme seviyesinin azaltılması sağlanacaktır. |
| Bademli Belediyesinin kapatılması. | Okulun maddi kaynaklarının yetersizliği. | Okulun maddi kaynaklarının yetersizliği okul aile birliğinin projeleri ile geliştirilecek ve Bademli Belediyesinin sağladığı destek telafi edilecektir. |
| Hizmet içi Eğitim faaliyetlerinin çoğunun İl Merkezinde yapılması. | Okulun teknik donanımlarının, bilgisayar vb. teknolojinin gerisinde olması | Okulun teknolojik imkânlarını geliştirerek öğretmenlerin kendilerini geliştirmeleri sağlanacaktır. |
| Bahçede yeteri kadar okul güvenliğinin sağlanamaması, | Çalışan ve öğretmenlerin yeteri kadar ödüllendirilmemesi, | Teşvik, takdir ve motive edilen çalışan ve öğretmenlerin motivasyon ve özverisi ile okul bahçesinde daha aktif olmaları sağlanacaktır. |
| Ailelerin kitap okuma alışkanlıklarının olmaması, | Okuma alışkanlığının olmaması, | Öğrencilere okuma alışkanlığı kazandırarak çeşitli yarışmalarla ailelerinde kitap okuması sağlanacaktır. |
| Bahçede yeteri kadar okul güvenliğinin sağlanamaması, | Okul kantininin yetersiz ve küçük olması, | Okul kantini geliştirilerek ve oturma yerleri yapılarak çocukların tenffüs ve öğle arasında dışarı çıkmaları engellenecektir. |

2.9. SORUN / GELİŞİM ALANLARI

Eğitim ve Öğretime Erişim Sorun / Gelişim Alanları

- Okul öncesi eğitimde okullaşma
- İlköğretimde devamsızlık
- Zorunlu eğitimden erken ayrılma
- Temel eğitimden ortaöğretime geçiş
- Özel eğitime ihtiyaç duyan bireylerin uygun eğitime erişimi
-

Eğitim ve Öğretimde Kalite Gelişim/Sorun Alanları

- Eğitim öğretim sürecinde sanatsal, sportif ve kültürel faaliyetler
- Okuma kültürü
- Okul sağlığı ve hijyen
- Zararlı alışkanlıklar
- Sınav kaygısı
- Eğitsel, ve kişisel rehberlik hizmetleri
- Öğrencilere yönelik oryantasyon faaliyetleri
- Yabancı dil yeterliliği
- Uluslararası hareketlilik programlarına katılım

Kurumsal Kapasite Gelişim/Sorun Alanları

- Çalışma ortamları ile sosyal, kültürel ve sportif ortamların iş motivasyonunu sağlayacak biçimde düzenlenmesi
- Çalışanların ödüllendirilmesi
- Fiziki kapasitesinin yetersizliği (Eğitim öğretim ortamlarının yetersizliği)
- Okulumuzda sosyal, kültürel, sanatsal ve sportif faaliyet alanlarının yetersizliği
- Donatım eksiklerinin giderilmesi

**3.
BÖLÜM**

**GELECEĐE
YÖNELİM**

3. Misyon, Vizyon, Temel Değerler

Karşılıklı etkileşime açık ve azami düzeyde katılımcılığın (paydaşlar) sağlandığı çalışmalar çerçevesinde, Okulumuzun misyonu (varoluş nedeni), vizyonu (geleceğe bakışı), ilke ve değerleri (iş yapış tarzları) ile güçlü ve gelişmeye açık alanları tespit edilmiştir.

Paydaş beklentilerinin çalışmaya yansıtılmasını sağlamak amacıyla farklı kademe ve birimlerde görev yapmakta olan kişilerin tespit edilmesine gayret gösterilmiştir.

3.1. MİSYONUMUZ

Dev eserleri taşlar değil, onları işleyenler meydana getirir.

(J. T. MOTLEY)

Bilgi toplumunun ihtiyaç duyduğu üretken ve ürettiği bilgiyi kullanabilecek, var olan bilgiyi yeni bilgiler oluşturmak için kullanacak, problem çözme becerisini hayatına uygulayabilecek, araştıran, sorgulayan, yaratıcı ve eleştirel düşünme becerilerine sahip, aldığı eğitimle dünü bugünü ve geleceği arasında bağlantı kurabilecek, geçmişten ders alarak değişim ve sürekliliği algılayan küresel bakış açısına sahip analitik düşünen evrensel değerleri içselleştirmiş, özgüveni yüksek bireyler yetiştiren, teknolojiyi kullanan, kaliteden ödün vermeyen çağdaş bir eğitim kurumu olmaktır.

3.2.VİZYONUMUZ

*Dinlenmemek üzere yola çıkanlar asla yorulmazlar.
Mustafa Kemal ATATÜRK*

Aktif, bilinçli, duyarlı bireyler yetiştiren okul.

3.3.TEMEL DEĞERLERİMİZ

1. Atatürk İlke ve İnkılaplarına Bağlılık
2. Milli ve Evrensel Değerlere Bağlılık
3. Demokratik ve Tarafsız Yaklaşım
4. Ferdin ve toplumun ihtiyaçları
5. Çevreye ve Tüm Canlılara Duyarlılık
6. Genellik ve eşitlik
7. Plânlılık
8. Kaynakların Etkili ve Verimli Kullanımı
9. Fırsat ve imkân eşitliği,
10. Süreklilik
11. Tarafsızlık ve Güvenilirlik
12. Değişim ve Gelişime Açık Olma
13. Katılımcılık
14. Hoşgörü
15. Bilimsellik
16. Şeffaflık ve Hesap Verebilirlik
17. Çözüm Odaklılık
18. İşbirliği
19. Her yerde ve her yaşta eğitim

3.4. Tema, Amaç, Hedef ve Performans Göstergeleri

**1.TEMA: EĞİTİM-ÖĞRETİME ERİŞİMİN
ARTTIRILMASI**

2.TEMA: EĞİTİM-ÖĞRETİMDE KALİTE

**3.TEMA: KURUMSAL KAPASİTENİN
GELİŞTİRİLMESİ**

TEMA 1- EĞİTİM VE ÖĞRETİME ERİŞİMİN ARTTIRILMASI

Eğitime ve Öğretime Erişim: Her bireyin hakkı olan eğitime ekonomik, sosyal, kültürel ve demografik farklılık ve dezavantajlarından etkilenmeksizin eşit ve adil şartlar altında ulaşabilmesi ve bu eğitimi tamamlayabilmesidir.

STRATEJİK AMAÇ 1.

Ekonomik, sosyal, kültürel ve demografik farklılıkların yarattığı dezavantajlardan etkilenmeksizin her bireyin hakkı olan eğitime eşit ve adil şartlar altında ulaşabilmesini ve bu eğitimi tamamlayabilmesini sağlamak.

STRATEJİK HEDEF 1. 1.

Okul öncesi eğitimde %65 olan okullaşma oranı 2019 yılı plan döneme sonunda %100 çıkarılacaktır.

Hedefin Mevcut Durumu?

Şu anda iki anasınıfı şubesi bulunmakta olup tam gün şeklinde 13+15 toplam 28 öğrenci eğitim öğretim görmektedir. 2 şube için ayrı sınıflar olduğu için yaşı tutan tüm öğrencileri kayıt yapmaktayız. Ancak veliler küçük yaşta çocukları göndermek istemedikleri için şu anda okul öncesi okullaşma oranı %65 de kalmıştır. Önümüzdeki yıllarda bu oranı yapılacak çalışmalar ile %100 e çıkarılması planlanmaktadır.

Tedbirler 1. 1

| Tedbir/Strateji | Koordinatör Birim | İlişkili Alt Birim/Birimler | Tahmini Maliyet |
|--|---|---|------------------------|
| 1.1.1.İlçemizde faaliyet gösteren derneklerle işbirliği yapılarak okulumuzun anasınıfı materyallerinin temini sağlanacaktır. | Okul İdaresi Okul Öncesi Öğretmenleri | Okul Stratejik Planlama ve İzleme Ekibi | Maliyet içermemektedir |
| 1.1.2.Okul öncesi eğitimde farkındalığı arttırmak için okul öncesi ilgili faaliyet yürüten gönüllü kuruluşlarla işbirliğinin geliştirilmesi. | Okul İdaresi Okul Öncesi Öğretmenleri | Okul Stratejik Planlama ve İzleme Ekibi | Maliyet içermemektedir |
| 1.1.3.Bademli Sağlık Ocağından okul öncesi çağındaki çocukların listelerini almak. | Okul idaresi | | Maliyet içermemektedir |
| 1.1.4.Okul öncesi çağındaki öğrencilerin velileri ile görüşmek. | Okul idaresi, Okul Öncesi Öğretmenleri | | Maliyet içermemektedir |
| 1.1.5.Okul Öncesi çağındaki öğrencilerin | Okul idaresi Okul Öncesi | | Maliyet içermemektedir |

| | | | |
|--|--------------|--|------------------------|
| velilerine okul öncesi eğitimin önemini belirten seminer vermek. | Öğretmenleri | | |
| 1.1.6.Maddi durumu kötü olan öğrencilerden aidat almamak. | Okul idaresi | | Maliyet içermemektedir |

Performans Göstergeleri 1. 1

| Performans Göstergeleri <i>Eğitime ve Öğretime Erişim</i> | | | Önceki Yıllar | | Plan Dönemi Sonu |
|--|--|----------------|---------------|-----------|------------------------|
| | | | 2012/2013 | 2013/2014 | |
| 1.1 | Okul öncesi eğitimde okullaşma oranı | Net (36-48 ay) | %0 | %5 | %30 |
| 1.2 | | Net (48-60 ay) | %30 | %35 | %90 |
| 1.3 | | Net (60-66 ay) | %80 | %85 | %100 |
| 1. | Okul öncesi eğitimde okullaşma oranı (%):Toplam ORTALAMA ALINACAK | | %36 | %41 | %73 |
| 2. | Zorunlu eğitime başlamadan önce en az bir yıl okul öncesi eğitim almış öğrenci oranı (%) | | %75 | %80 | %100 |
| 3. | İhtiyaç duyulan okul öncesi eğitim materyalinin temin edilme oranı | | %40 | %45 | %70 |

STRATEJİK HEDEF 1. 2.

Okul öncesinde 2014 yılı itibariyle 20 gün ve üzeri devamsızlığı % 39 olan öğrenci oranını 5 yıl içerisinde kademeli olarak azaltarak 2019 yılı plan döneme sonunda % 15 'e çekilecektir.

Hedefin Mevcut Durumu?

Okul öncesinde yapılan devamsızlıkların çoğu çocukların rahatsızlanması nedeniyle olmaktadır.. Devamsızlık mektupları ve alan taramaları tek başına yeterli değildir. 2014 yılı itibariyle 20 gün ve üstü devamsızlık yapan öğrenci sayısı 11 olup genel öğrencilere oranı %39'dur. Velilere yönelik ve çocuklara yönelik hasatlıklardan korunma ile ilgili sağlık kuruluşlarının yardımıyla seminer verilecektir. Ayrıca yıl içinde yapılacak etkinlik ve yarışmalarla çocukların okula daha da bağlanmasını sağlayacak yarışma ve etkinlikler düzenlenecektir. Velilere okula devam etmenin önemiyle ilgili bilgilendirme toplantıları düzenlenecektir.

Tedbirler 1. 2

| Tedbir/Strateji | Koordinatör Birim | İlişkili Alt Birim/Birimler | Tahmini Maliyet |
|---|--|--|-------------------------|
| 1.2.1.Okula en fazla devamsızlık yapan öğrencilerin yıl içinde yapılacak etkinlik ve yarışmalar aracılığıyla okula bağlanmaları. | Okullar Hayat Olsun Projesi sorumlu Müdür Yardımcısı | Okul Zümre Başkanları Okul Stratejik Planlama ve İzleme Ekibi | Maliyet içermemektedir. |
| 1.2.2.Okulumuzda spor takımlarının sayısını ve niteliğini arttırarak öğrencilere sporcu kişiliği kazandırıp madde bağımlılığına yönelme seviyesinin azaltılması sağlanacaktır. | Okul İdaresi Okul Stratejik Plan Ekibi | Okul Zümre Başkanları Okul Stratejik Planlama ve İzleme Ekibi | Maliyet içermemektedir. |
| 1.2.3.Engelli öğrencilerin okula devamının takibi yapılarak, devamsızlık sebeplerinin ortadan kaldırılması için çalışmaların yapılması. | Müdür Yardımcısı Okul Stratejik Plan Ekibi | | Maliyet içermemektedir |
| 1.2.4.Devamsız öğrencilerin velilerinin ekonomik durumları incelenerek gerekli görülenlerin sosyal yardımlaşma ve dayanışma vakfi, okul aile birlikleri ve STK'ların yardımlarından faydalanmalarını sağlayan çalışmaların yapılması. | Müdür Yardımcısı Okul Stratejik Plan Ekibi | | Maliyet içermemektedir |

Performans Göstergeleri 1. 2.

| Performans Göstergeleri <i>Eğitime ve Öğretime Erişim</i> | | Önceki Yıllar | | Plan Dönemi Sonu |
|--|---|---------------|-----------|------------------|
| | | 2012/2013 | 2013/2014 | |
| 1. | Okul öncesi devamsızlık oranı (20 gün ve üzeri) | %50 | %45 | %15 |

TEMA 2- EĞİTİM-ÖĞRETİMDE KALİTE

Kaliteli Eğitim ve Öğretim: Eğitim ve öğretim kurumlarının mevcut imkânlarının en iyi şekilde kullanılarak her kademedeki bireye ulusal ve uluslararası ölçütlerde bilgi, beceri, tutum ve davranışın kazandırılmasıdır.

STRATEJİK AMAÇ 2.

Okul öncesinde Türkçeyi doğru ve güzel konuşma, ilkokulda okuma-yazma ve temel becerilerin kazandırılmasına esas olmak üzere temel dersler önceliğinde ulusal ve uluslararası ölçütlerde bilgi, beceri, tutum ve davranışın kazandırılması ile girişimci yenilikçi, yaratıcı, dil

becerileri yüksek, iletişime ve öğrenmeye açık, özgüven ve sorumluluk sahibi sağlıklı ve mutlu bireylerin yetişmesini sağlamak.

STRATEJİK HEDEF 2. 1.

Okulumuzda *Okullar Hayat Olsun Projesi* kapsamında açılan sosyal-kültürel ve sportif kurslardan yararlanan öğrenci oranı 2014 yılı itibariyle %27 iken, 2019 yılı plan dönemi sonunda %40'a ulaştırılacaktır.

Hedefin Mevcut Durumu?

Akademik başarı, kitap okuma alışkanlığı ve sosyal-kültürel –sportif faaliyetlerin sonucunda meydana gelir. Bu nedenle çocukların bedensel ve zihinsel gelişimlerine katkı sağlamak üzere öğrenci isteklerine ve okulumuzun çevresel imkânlarına göre Okullar Hayat Olsun Projesi kapsamında çeşitli kursların açılması sağlanmıştır.

Halk oyunları, satranç ve izcilik kursları ile toplam 41 öğrenci kurslarımıza devam etmektedir. Okulumuzda 150 öğrenci bulunmakta olup kursa devam eden öğrenci oranı %27'dir. Kurum kapasitemiz artırılarak ve hafta sonu dâhil edildiğinde kurslardan yararlanan öğrencilerin sayısının artırılması hedeflenmektedir

Tedbirler 2. 1

| Tedbir/Strateji | Koordinatör Birim | İlişkili Alt Birim/Birimler | Tahmini Maliyet |
|---|--|--|---|
| 2.1.1.Ödemiş Halk Eğitim Müdürlüğü ile işbirliğine gidilerek okulumuzda halk oyunları, izcilik ve satranç haricinde de kurslar açmak. | Okul Yönetimi Halk Eğitim Müdürlüğü | <ul style="list-style-type: none"> Rehberlik Servisi Zümre Öğretmenleri Stratejik Planlama ve İzleme ve Değerlendirme Ekibi | 22500 TL Halk Eğitim Müdürlüğü tarafından karşılanacaktır. |

Performans Göstergeleri2.1

| Performans Göstergesi | | Önceki Yıllar | | Plan Dönemi Sonu |
|----------------------------|---|---------------|-----------|------------------|
| Kaliteli Eğitim ve Öğretim | | 2012/2013 | 2013/2014 | |
| 1. | Açılan kurslara katılan öğrenci sayısının toplam öğrenci sayısına oranı | %20 | %27 | %40 |

STRATEJİK HEDEF 2. 2

Öğrencilerin akademik başarılarına katkı sağlamak üzere okul çapında **kitap okuma kampanyası** düzenleyip en fazla kitap okuyan öğrencilerin dönem sonlarında ödüllendirilmesi sağlanarak öğrencilere kitap okuma alışkanlığı kazandırılacaktır.

Hedefin Mevcut Durumu?

İlkokul eğitimin temelidir. Okuyamayan temel becerileri kazanamaz. 1. Sınıftan başlayarak 4. Sınıfın sonuna kadar çocukların temel derslerdeki başarısı şüphesiz okumaktan geçer. Bir dakikada okuduğu kelime sayısı ile okuduğunu anlama kitap okumaya önem vermekte başlar.

Öğrencilere kitap okuma alışkanlığı kazandırmak ve velilere kitap okumaya karşı farkındalık oluşturmak için okul çapında kitap okuma kampanyası düzenlenmesi ve Her yıl Eylül ayında okuma bayramı düzenlerken velilerimize yönelik bir seminer verilmesi planlanmaktadır.

Öğrenci başına okunan kitap sayısı e-okuldan toplu olarak yazdırılamamakta ve görülmemektedir. Öğrenci öğrenci girilerek öğrenilmektedir. Okul yönetimi ya da stratejik planlama ekibi olarak e-okul sisteminden tek tek bakılması zaman kaybına neden olacaktır. Öğretmenler kurulunda 6 aylık izleme ve değerlendirme dönemlerinde idareye verilmek üzere bir form geliştirmesi yerinde olacaktır.

Sınıflarda öğretmen denetiminde okunan kitaplar e-okul sistemine düzenli girilmesi sağlanarak öğrencilerin okul dışında okudukları kitapları öğretmenlere yazdırmaları sağlanacaktır.

Kampanya ve bilinçlendirme faaliyetleri sonucunda sınıflarda her dönem öğrenci başına okunan kitap sayısındaki artış e-okul sisteminden gözlemlenecek ve performans göstergesine eklenecektir.

Tedbirler 2.2

| Tedbir/Strateji | Koordinatör Birim | İlişkili Alt Birim/Birimler | Tahmini Maliyet |
|--|--------------------------------|--|---|
| 2.2.1. Her yıl Eylül ayında düzenlenen okuma bayramında veli ve öğrencilere kitap okuma alışkanlıklarına dikkat çekmek için okulumuz çok amaçlı salonunda okul idaresince organize edilen bir seminer düzenlenecektir. | Okul İdaresi | <ul style="list-style-type: none"> Zümre Öğretmenleri Okul Rehberlik Servisi | Maliyet içermemektedir. |
| 2.2.2. Türkçe dersinin haftalık bir saatinin kitap okumaya ayrılması. | Okul idaresi Öğretmenler | | Maliyet içermemektedir. |
| 2.2.3. Sınıf kitaplıklarının zenginleştirilmesi. | Okul Aile Birliği Okul İdaresi | Sınıf Öğretmenleri | 1250 TL Okul Aile Birliğince karşılanacaktır. |
| 2.2.4. Kitap okuma yarışmalarının düzenlenmesi. | Okul idaresi Öğretmenler | Zümre Öğretmenleri | Maliyet içermemektedir. |

Performans Göstergeleri 2. 2

| Performans Göstergesi | | Önceki Yıllar | | Plan Dönemi Sonu |
|----------------------------|---|---------------|-----------|------------------|
| Kaliteli Eğitim ve Öğretim | | 2012/2013 | 2013/2014 | |
| 1. | Öğrenci başına okunan kitap sayısı ortalaması | 10 | 15 | 25 |

STRATEJİK HEDEF 2. 3

2014 yılı itibariyle 83 olan okul notları ortalaması, 2019 yılı plan dönemi sonunda 87 ye ulaştırılacak ve akademik olarak başarı arttırılacaktır.

Hedefin Mevcut Durumu?

1.,2.,3. Sınıflarda sınav yapılmadığı için çocuklar daha çok sınıf içi gösterdikleri katılıma göre değerlendirilmektedir. Bundan dolayı çocukların bu sınıflarda daha çok konuşma ve kendini ifade edebilme becerilerini göstermeleri gerekmektedir. Bu yüzden bu sınıflarda bol kitap okuma ve sınıf önünde sunum yapma çalışmalarına ağırlık verilecektir. Ayrıca her ay şubeler arası ortak yapılacak olan deneme sınavları ile kendilerini bir miktarda olsa ölçme imkânı yakalanacaktır. 4. Sınıflarda ise sınavlar yapılacak olup, 4.sınıflarda da şubeler arası ortak deneme sınavları uygulanacaktır. Eğitim-öğretimin en önemli ayaklarından biri olan velilere yönelik öğrenci başarısını arttırmaya yönelik seminerler okulumuzda verilmektedir ve her yıl düzenli olarak bu seminerlere devam edilecektir.

Tedbirler 2.3

| Tedbir/Strateji | Koordinatör Birim | İlişkili Alt Birim/Birimler | Tahmini Maliyet |
|--|-----------------------------------|--|--|
| 2.3.1.Başarılı öğretmen ve öğrencilerin tespit edilerek her yıl ödüllendirilecek ve başarılarının okul toplumunca kutlanacak ve web sitesinde yayınlanacaktır. | Okul İdaresi Okul Aile Birliği | • Zümre Öğretmenleri | 1250 TL Okul Aile Birliğince karşılanacaktır. |
| 2.3.2.Öğrenciler için etkili ve verimli ders çalışma teknikleri ile ilgili kitapçık hazırlanacaktır. | Okul idaresi Öğretmenler | Rehberlik Hizmetleri Yürütme Kurulu | Maliyet içermemektedir. |
| 2.3.3.Öğrencilere deneme sınavları uygulanacaktır. | Sınıf Öğretmenleri | Zümre öğretmenleri | Maliyet içermemektedir. |
| 2.3.4.Öğrencilere yönelik etkili ve verimli ders çalışma yöntem ve teknikleri konusunda seminer düzenlenecektir. | Okul idaresi Öğretmenler | Rehberlik Hizmetleri Yürütme Kurulu | Maliyet içermemektedir. |
| 2.3.5.Sınavlarda başarılı öğrencileri web | Okul idaresi | Zümre Öğretmenleri | Maliyet |

| | | | |
|---|---|---------------------------|-------------------------|
| sitesinde ve okul panosunda yayınlanacaktır. | Öğretmenler | | içermemektedir. |
| 2.3.6.Sınıflar bazında okul çapında bilgi yarışması düzenlenecektir. | Okul idaresi Öğretmenler | Sosyal Etkinlikler Kurulu | Maliyet içermemektedir. |
| 2.3.7.Öğretmenlerin boş derslerinde sınıflarda okuma-yazma sorunu olan öğrencilerle ilgilenecektir. | Okul idaresi Öğretmenler | | Maliyet içermemektedir. |
| 2.3.8.Özel Eğitime ihtiyacı olan öğrenciler belirlenip gerekli çalışmalar yapılacaktır. | Okul İdaresi Okul BEP Geliştirme Kurulu | Sınıf Öğretmenleri | Maliyet içermemektedir. |

Performans Göstergeleri 2.3

| Performans Göstergesi | | Önceki Yıllar | | Plan Dönemi Sonu |
|----------------------------|------------------------|---------------|-----------|------------------|
| Kaliteli Eğitim ve Öğretim | | 2012/2013 | 2013/2014 | |
| 1. | Öğrenci not ortalaması | 82 | 83 | 87 |

STRATEJİK HEDEF 2.4

Velilerin eğitim-öğretim faaliyetlerine etkin katılımı sağlanacaktır. Bunun içinde 2014 yılında %5 olan etkinliklere katılan veli oranını 2019 yılı plan dönemi sonunda %25 e çıkarılacaktır.

Hedefin Mevcut Durumu?

Eğitim öğretimin en önemli parçalarından biri olan veliyi okula ne kadar yakın tutarsak öğrenci başarısının da o oranda artacağına inancındayız. Bu nedenle velilerimiz okula yakınlaştıracak etkinlikleri 2015-2019 stratejik planında yer vermiş bulunmaktayız. Velilerimiz okula çağırdığımızda geçmiş yıllardan kalmış olan gene çocuğum kötü bir şey mi yaptı acaba düşüncesiyle okula korkarak gelmesi yerine, velilerimiz okula her daim uğramasını istemekteyiz.

Tedbirler 2.4.

| Tedbir/Strateji | Koordinatör Birim | İlişkili Alt Birim/Birimler | Tahmini Maliyet |
|--|-----------------------------|-----------------------------|-------------------------|
| 2.4.1.Veli toplantılarında velilerden etkinlik önerileri alınacaktır | Okul idaresi Öğretmenler | • Zümre Öğretmenleri | Maliyet içermemektedir. |
| 2.4.2.Velilere yönelik verimli ders çalışma | Okul idaresi | Rehberlik Hizmetleri | Maliyet |

| | | | |
|---|--|--|---|
| yöntem ve teknikleri ile anne-baba ve çocuk ilişkileri konusunda seminer düzenlenecektir. | Öğretmenler | Yürütme Kurulu | içermemektedir. |
| 2.4.3.Anne babamla kitap okuyorum projesinin düzenlenecektir. | Okul idaresi Öğretmenler | Zümre öğretmenleri | Maliyet içermemektedir. |
| 2.4.4.Başarı ve uyum sorunu yaşayan öğrencilerin evlerine veli ziyareti yapılacaktır. | Okul idaresi Öğretmenler | Rehberlik Hizmetleri Yürütme Kurulu | Maliyet içermemektedir. |
| 2.4.5.Velilere yönelik etkinlik ve yarışmalar düzenlenecektir. | Okul idaresi Öğretmenler Okul Aile Birliği | Sosyal Etkinlikler Kurulu | Maliyet içermemektedir. |
| 2.4.6.Velileri de kapsayan geziler düzenlenecektir. | Okul idaresi Öğretmenler | Sosyal Etkinlikler Kurulu | 2500 TL Okul Aile Birliğince karşılanacaktır. |
| 2.4.7.Okullar Hayat Olsun Projesi kapsamında velilere yönelik okulda kurslar açılacaktır. | Okul İdaresi Halk Eğitim Müdürlüğü | | 4500 TL Halk Eğitim Müdürlüğüne karşılanacaktır. |

Performans Göstergeleri 2. 4

| Performans Göstergesi | | Önceki Yıllar | | Plan Dönemi Sonu |
|-----------------------------------|---------------------------------|---------------|-----------|------------------|
| <i>Kaliteli Eğitim ve Öğretim</i> | | 2012/2013 | 2013/2014 | |
| 1. | Etkinliklere katılan veli oranı | %2 | %5 | %25 |

STRATEJİK HEDEF 2. 5

Katıldığımız projeler ile eğitim-öğretimin kalitesini arttırılacaktır. Bunun içinde 2014 yılında 1 olan katıldığımız proje sayısını 2019 yılı plan dönemi sonunda 4 e çıkarılacaktır.

Hedefin Mevcut Durumu?

Eğitime yönelik projeler okulun hem başarısını arttırır hem de okulun çehresini değiştirir. Bu farkındalığa vardiktan sonra okul olarak projeler de bulunma isteğimiz artmış bulunmaktadır. Bakanlığın Okullar Hayat Olsun Projesine girerek buna bir başlangıç yaptık. Öğretmenlerimizin de projelere girme isteği bizi kamçulamış durumdadır. Okul olarak yerel ve ulusal bir çok projeye girme düşüncemiz vardır.

Tedbirler 2.5.

| Tedbir/Strateji | Koordinatör Birim | İlişkili Alt Birim/Birimler | Tahmini Maliyet |
|---|--------------------------|-------------------------------------|-------------------------|
| 2.5.1.Okullar Hayat Olsun Projesine devam edilecektir. | Okul idaresi Öğretmenler | • Proje Geliştirme Kulübü | Maliyet içermemektedir. |
| 2.5.2.Beyaz Bayrak için başvuru yapılacaktır. | Okul idaresi Öğretmenler | • Proje Geliştirme Kulübü | Maliyet içermemektedir. |
| 2.5.3.Beslenme Dostu Okul projesine başvuru yapılacaktır. | Okul idaresi Öğretmenler | • Proje Geliştirme Kulübü | Maliyet içermemektedir. |
| 2.5.4.Erasmus Plus Avrupa Birliği Projesine başvuru yapılacaktır. | Okul idaresi Öğretmenler | Rehberlik Hizmetleri Yürütme Kurulu | Maliyet içermemektedir. |

Performans Göstergeleri 2.5

| Performans Göstergesi | | Önceki Yıllar | | Plan Dönemi Sonu |
|-----------------------------------|---------------------------|---------------|-----------|------------------|
| <i>Kaliteli Eğitim ve Öğretim</i> | | 2012/2013 | 2013/2014 | |
| 1. | Katıldığımız proje sayısı | 0 | 1 | 4 |

STRATEJİK HEDEF 2.6

Teknoloji eğitim alanında daha etkin kullanılacaktır. Bunun içinde 2014 yılında %20 olan bilgisayar kullanmasını bilen öğrenci oranını, 2019 yılı plan dönemi sonunda % 80 e çıkarılacaktır.

Hedefin Mevcut Durumu?

Gelişen dünya koşullarına ayak uydurması için öğrencilerin mutlaka bilgisayarı iyi kullanabilen bireyler olması şarttır. Fakat okulumuzun teknolojik alt yapısı buna uygun değildir. Sınıflarda bulunan bilgisayarlar çok eski olduğundan kullanıma uygun değildir. Bunun için öncelikle bilgisayarların yenilenmesi sağlanacaktır. Daha sonra çocukların bilgisayar kullanmasını öğrenmeleri sağlanacaktır.

Tedbirler 2.6.

| Tedbir/Strateji | Koordinatör Birim | İlişkili Alt Birim/Birimler | Tahmini Maliyet |
|--|----------------------------------|-----------------------------|-------------------------|
| 2.6.1.Haftada 1 saat Serbest etkinlik derslerinde öğretmenler tarafından öğrencilere bilgisayar kullanımı hakkında bilgi verilecektir. | Okul idaresi Öğretmenler | | Maliyet içermemektedir. |
| 2.6.2.Ders saatleri dışında öğrencilerin sınıflarda bulunan bilgisayarları kullanmasına olanak sağlanacaktır. | Okul idaresi Öğretmenler | | Maliyet içermemektedir. |
| 2.6.3.Okulun internet sitesinin daha etkin kullanılması sağlanacaktır. | Okul idaresi Web Sitesi Ekibi | | Maliyet içermemektedir. |

Performans Göstergeleri 2. 6

| Performans Göstergesi | | Önceki Yıllar | | Plan Dönemi Sonu |
|-----------------------------------|---------------------------------------|---------------|------------|------------------|
| <i>Kaliteli Eğitim ve Öğretim</i> | | 2012/2013 | 2013/2014 | |
| 1. | Bilgisayar kullanabilen öğrenci oranı | %18 | %20 | %80 |

STRATEJİK HEDEF 2. 7

Kurumsal olarak sosyal yardımlaşma ve dayanışma bilinci kazandırılacaktır. Bunun içinde 2014 yılında %10 olan sosyal yardımlaşma kampanyalara katılan öğrenci oranını, 2019 yılı plan dönemi sonunda %40 a çıkarılacaktır.

Hedefin Mevcut Durumu?

Sadece kendini düşünen değil, çevresinde olup biten olaylara da kayıtsız kalmayan bireyler yetiştirmek misyon ve vizyonumuzun gereğidir. İlkokul seviyesindeki çocukların çoğu benmerkezcidir. Bu nedenle öncelikle farkındalık oluşturup etkinliklerle çocuklara bu yardımlaşma duygusu kazandırılmaya çalışılacaktır.

Tedbirler 2.7.

| Tedbir/Strateji | Koordinatör Birim | İlişkili Alt Birim/Birimler | Tahmini Maliyet |
|---|-----------------------------|-------------------------------|--|
| 2.7.1. Her sene başında öncelikle okulumuz öğrencilerinin kendileri ve yakınları olmak üzere çevredeki engelli, yardıma muhtaç aile ve kişiler belirlenecektir. | Okul idaresi Öğretmenler | Engellilerle Dayanışma Kulübü | Maliyet içermemektedir. |
| 2.7.2. Belirlenen kişiler için okul ve mahalle çapında yardım kampanyaları oluşturulacaktır. | Okul idaresi Öğretmenler | Engellilerle Dayanışma Kulübü | Maliyet içermemektedir. |
| 2.7.3. Ülke çapındaki sosyal yardımlaşma ve dayanışma kampanyalarına destek olunacaktır. | Okul idaresi Öğretmenler | Engellilerle Dayanışma Kulübü | Maliyet içermemektedir. |
| 2.7.4. Okulumuzda sosyal yardımlaşma ve dayanışma projelerinde kullanılmak üzere yardım sandığı oluşturulacaktır. | Okul idaresi Öğretmenler | Engellilerle Dayanışma Kulübü | Maliyet içermemektedir. |
| 2.7.5. Her sınıf seviyesine uygun hazırlanmış sosyal sorumluluk projelerinin belirlenmesi yapılacaktır. | Okul idaresi Öğretmenler | Engellilerle Dayanışma Kulübü | Maliyet içermemektedir. |
| 2.7.6. Velilerinde bu projelerden haberdar edilecek ve projelere gönüllü katılmak isteyenler veliler dahil edilecektir. | Okul idaresi Öğretmenler | Engellilerle Dayanışma Kulübü | Maliyet içermemektedir. |
| 2.7.7. Öğrencilere ve halka yönelik aşure günü düzenlenecek. | Okul idaresi Öğretmenler | Sosyal Etkinlikler Kurulu | 1000 TL Okul Aile Birliği tarafından karşılanacaktır. |

Performans Göstergeleri 2.7

| Performans Göstergesi | | Önceki Yıllar | | Plan Dönemi Sonu |
|----------------------------|---|---------------|-----------|------------------|
| Kaliteli Eğitim ve Öğretim | | 2012/2013 | 2013/2014 | |
| 1. | Sosyal yardımlaşma kampanyalara katılan öğrenci oranı | %8 | %10 | %40 |

STRATEJİK HEDEF 2.8

Öğrencilerin toplumsal sorunları tanınması ve bu sorunlara çözüm arama alışkanlığı kazandırılacaktır. Bunun içinde 2014 yılında %16 olan toplumsal kampanyalarda gönüllü çalışan öğrenci oranını, 2019 yılı plan dönemi sonunda %50 ye çıkarılacaktır.

Hedefin Mevcut Durumu?

Sadece kendi sorunlarını değil toplumun sorunlarına da çözüm arayan bireyler yetiştirmek misyon vizyonumuzun gereğidir. Şu anda öğrencilerimiz belki toplumsal sorunun daha ne olduğunu bile bilememektedirler. Fakat öğrencilerimize farkındalığı oluşturduktan sonra toplumunda ki sorunlara da çözüm arayan bireyler olacaklarına eminiz.

Tedbirler 2.8.

| Tedbir/Strateji | Koordinatör Birim | İlişkili Alt Birim/Birimler | Tahmini Maliyet |
|---|-----------------------------|--|-------------------------|
| 2.8.1.Öğrencileri bireysel ve toplumsal sorunlar hakkında bilgilendirilecek ve bilinçlendirilecektir. | Okul idaresi Öğretmenler | Çevre Temizlik Sağlık Kulübü Rehberlik Hizmetleri Yürütme Kurulu | Maliyet içermemektedir. |
| 2.8.2.Fidan dikme etkinliği düzenlenecektir. | Okul idaresi Öğretmenler | Çevre Temizlik Sağlık Kulübü İzcilik Kulübü | Maliyet içermemektedir. |
| 2.8.3.Öğrencilerin çevresindeki atık pil, kâğıt ve yağları geri dönüşüme kazandırması sağlanacaktır. | Okul idaresi Öğretmenler | Çevre Temizlik Sağlık Kulübü İzcilik Kulübü | Maliyet içermemektedir. |
| 2.8.4.Ekmek israfı ve diğer israflar konusunda kampanyalar düzenlenecektir. | Okul idaresi Öğretmenler | Çevre Temizlik Sağlık Kulübü | Maliyet içermemektedir. |
| 2.8.5.Çevre kirliliği hakkında öğrenciler bilgilendirilecektir. | Okul idaresi Öğretmenler | Çevre Temizlik Sağlık Kulübü | Maliyet içermemektedir. |
| 2.8.6.Kişisel sağlık, beslenme konularında öğrencileri bilgilendirilecektir. | Okul idaresi Öğretmenler | Çevre Temizlik Sağlık Kulübü | Maliyet içermemektedir. |

Performans Göstergeleri 2.8

| Performans Göstergesi | | Önceki Yıllar | | Plan Dönemi Sonu |
|-----------------------------------|---|---------------|-----------|------------------|
| <i>Kaliteli Eğitim ve Öğretim</i> | | 2012/2013 | 2013/2014 | |
| 1. | Toplumsal kampanyalarda gönüllü çalışan öğrenci oranı | %13 | %16 | %50 |

STRATEJİK HEDEF 2. 9

Öğrencilere sağlıklı beslenme alışkanlığı kazandırılacaktır. Bunun içinde 2014 yılında %23 olan Beden Kitle Endeksine Göre Sağlıksız Öğrenci Oranını, 2019 yılı plan dönemi sonunda %15 e düşürülecektir.

Hedefin Mevcut Durumu?

Sağlam beyin sağlam vücutta olur. Bu nedenle öğrencilere sağlıklı beslenme ve sağlıklı yaşam konusunda bilinçlenmesi sağlanacaktır. Bağımlılık yapan maddelerden uzak durmaları sağlanacaktır.

Tedbirler 2.9.

| Tedbir/Strateji | Koordinatör Birim | İlişkili Alt Birim/Birimler | Tahmini Maliyet |
|--|-----------------------------|---|-------------------------|
| 2.9.1.Öğrencilerin beden kitle endeksinin hesaplanacaktır. | Okul idaresi Öğretmenler | Çevre Temizlik Sağlık Kulübü | Maliyet içermemektedir. |
| 2.9.2.Beden kitle endeksine göre sağlıksız öğrencileri ilgili birime yönlendirilecektir. | Okul idaresi Öğretmenler | Çevre Temizlik Sağlık Kulübü | Maliyet içermemektedir. |
| 2.9.3.Okul Kantininde yasalara ve yönetmeliğe uygun yiyecek ve içeceklerin satılması sağlanacaktır. | Okul idaresi Öğretmenler | Çevre Temizlik Sağlık Kulübü Kantin Denetleme Kurulu | Maliyet içermemektedir. |
| 2.9.4.Veli ve öğrencilere sağlıklı beslenme ve dengeli beslenme, bağımlılık yapan maddeler ve sağlıklı yaşam konusunda seminer verilecektir. | Okul idaresi Öğretmenler | Çevre Temizlik Sağlık Kulübü Rehberlik Hizmetleri Yürütme Kurulu | Maliyet içermemektedir. |
| 2.9.5.Aşırı kilolu öğrencileri sportif aktivitelere yönlendirilecektir. | Okul idaresi Öğretmenler | Çevre Temizlik Sağlık Kulübü İzcilik ve Spor Kulübü | Maliyet içermemektedir. |

Performans Göstergeleri 2. 9

| Performans Göstergesi | | Önceki Yıllar | | Plan Dönemi Sonu |
|----------------------------|--|---------------|-----------|------------------|
| Kaliteli Eğitim ve Öğretim | | 2012/2013 | 2013/2014 | |
| 1. | Beden Kitle Endeksine Göre Sağlıksız Öğrenci Oranı | %25 | %23 | %15 |

STRATEJİK HEDEF 2. 10

Öğrencilere sosyal-sanatsal-kültürel ve sportif etkinlikler ile özgüven sağlanacaktır. Bunun içinde 2014 yılında %50 olan etkinliklere katılan öğrenci oranını, 2019 yılı plan dönemi sonunda %90 a çıkarılacaktır.

Hedefin Mevcut Durumu?

Akademik olarak geri kalmış öğrencilerin tamamında güven eksikliği bulunmaktadır. Öğrencilerin güven eksikliği problemini okulumuzda yapacağımız sportif, sanatsal, kültürel ve sosyal etkinlik ve yarışmalarla gidermeye çalışacağız. Ayrıca her öğrencinin zeka alanı farklı olabileceğinden öğrencinin kendini keşfetme imkanı da doğmuş olacaktır. Şu anda okulumuzda sosyal etkinliklere katılan öğrenci sayısı yeterli değildir. Bunun için etkinlikler arttırılıp tüm öğrencilerin katılımı sağlanacaktır.

Tedbirler 2.10.

| Tedbir/Strateji | Koordinatör Birim | İlişkili Alt Birim/Birimler | Tahmini Maliyet |
|---|-----------------------------|--|-------------------------|
| 2.10.1.Belirli gün ve haftalara ilişkin yarışmalar düzenlenecektir.(Resim, şiir vb.) | Okul idaresi Öğretmenler | Sosyal Etkinlikler Kurulu | Maliyet içermemektedir. |
| 2.10.2.Birinci sınıflara yılsonunda okuma bayramı düzenlenecektir. | Okul idaresi Öğretmenler | Sosyal Etkinlikler Kurulu | Maliyet içermemektedir. |
| 2.10.3.Sınıflar arası futbol, voleybol, basketbol ve geleneksel oyun turnuvaları düzenlenecek. | Okul idaresi Öğretmenler | Sosyal Etkinlikler Kurulu | Maliyet içermemektedir. |
| 2.10.4.Sınıflar arası bilgi yarışmaları düzenlenecek. | Okul idaresi Öğretmenler | Sosyal Etkinlikler Kurulu | Maliyet içermemektedir. |
| 2.10.5.Öğrenciler arası satranç ve masa tenisi, atletizm müsabakaları düzenlenecek. | Okul idaresi Öğretmenler | Sosyal Etkinlikler Kurulu | Maliyet içermemektedir. |
| 2.10.6.Yarışmalarda dereceye giren öğrencilerin ödüllendirilecek, okul panosunda ve web sayfasında ilan edilecek. | Okul idaresi Öğretmenler | Sosyal Etkinlikler Kurulu Web Yayın Ekibi | Maliyet içermemektedir. |
| 2.10.7.Yerel, ulusal ve uluslararası yarışma ve etkinliklere katılımın teşvik edilecek. | Okul idaresi Öğretmenler | Sosyal Etkinlikler Kurulu | Maliyet içermemektedir. |
| 2.10.8.Kutlama, anma, milli bayram ve belirli günlerde konuya yönelik yapılacak tiyatro, rond, piyes vb. çalışmalara okuldaki tüm öğrencilerin katılımını sağlanacak. | Okul idaresi Öğretmenler | Sosyal Etkinlikler Kurulu | Maliyet içermemektedir. |
| 2.10.9.Ünitelere göre yapılabilecek gezilerin tespit edilerek, bunu sene başında velilere bildirerek plana alınmasını sağlanacak. | Okul idaresi Öğretmenler | Sosyal Etkinlikler Kurulu | Maliyet içermemektedir. |

Performans Göstergeleri 2. 10

| Performans Göstergesi | | Önceki Yıllar | | Plan Dönemi Sonu |
|----------------------------|--|---------------|-----------|------------------|
| Kaliteli Eğitim ve Öğretim | | 2012/2013 | 2013/2014 | |
| 1. | Sosyal-sanatsal-kültürel ve sportif etkinliklere katılan öğrenci oranı | %40 | %50 | %90 |

TEMA 3 - KURUMSAL KAPASİTENİN GELİŞTİRİLMESİ

Kurumsal Kapasite Geliştirme: Kurumsallaşmanın geliştirilmesi adına kurumun beşeri, fiziki ve mali altyapı süreçlerini tamamlama, yönetim ve organizasyon süreçlerini geliştirme, enformasyon teknolojilerinin kullanımını artırma süreçlerine bütünsel bir yaklaşımdır.

STRATEJİK AMAÇ 3

Kurumsal kapasiteyi geliştirmek için, mevcut beşeri, fiziki ve mali alt yapı eksikliklerini gidererek, enformasyon teknolojilerinin etkililiğini artırıp çağın gereklerine uygun, yönetim ve organizasyon yapısını etkin hale getirmek.

STRATEJİK HEDEF 3. 1

Okulumuzun personelinin yeterliklerinin ve performansının geliştirilmesi amacıyla hizmet içi eğitimlere katılımı teşvik edilerek 2014 yılı sonunda %14 olan seminere katılım oranını 2019 yılı sonunda %45'e ulaştırılacaktır.

Hedefin Mevcut Durumu?

Eğitim dinamik bir süreç olup öğretmenin kendini yenilemesi ve değişen dünyaya hızlı ayak uydurması önem arz etmektedir. Mesleki bilgi ve beceri, teknolojik yeni eğitim materyallerinin kullanımı ve yeni eğitim yöntemlerinde kişisel gelişim öğretmenin başarısını doğrudan etkilemektedir.

Hizmet içi eğitim programlarından yararlanan öğretmenlerimiz okulda daha başarılı olacak ve öğrencilerin akademik başarılarına yansıtacaktır.

2014 yılı sonu itibariyle az bir hizmet içi eğitime katılan personel sayımız 2 olup 15 personele oranı %14'dür. Şu an için okulumuzda hizmet içi eğitimlere katılan öğretmen sayısı yok denecek kadar azdır. Bunda hizmet içi eğitimlerin daha çok İl merkezinde yapılmasının payı yüksektir.

Fakat ilgili birimlerle görüşülüp ilçe merkezinde de gerekli hizmet içi eğitimlerin yapılması sağlanacaktır.

Tedbirler 3. 1

| Tedbir/Strateji | Koordinatör Birim | İlişkili Alt Birim/Birimler | Tahmini Maliyet |
|---|-----------------------------|---|-------------------------|
| 3.1.1.Okul çalışanlarının mesleki açıdan kendilerini geliştirecekleri alanları tespit edilecektir. | Okul idaresi Öğretmenler | | Maliyet içermemektedir. |
| 3.1.2.Her yıl seminer döneminde gönüllü öğretmenler ile birlikte çok amaçlı salonda velilerimize ve öğretmenlerimize yönelik seminer düzenlenecektir. | Okul idaresi Öğretmenler | <ul style="list-style-type: none"> Zümre öğretmenler kurulu Okul Stratejik plan İzleme ve Değerlendirme Ekibi | Maliyet içermemektedir. |
| 3.1.3.Hizmet içi eğitimde yaşanan aksaklıklar ve yetersizliklerin tespit edilerek; hizmet içi eğitime katılacak öğretmenlerin desteklenmesi ve uzaktan eğitim teknolojileri kullanılarak katılımın artırılması sağlanacaktır. | Okul İdaresi | | Maliyet içermemektedir |
| 3.1.4.Üniversitelerle ve diğer kurumlarla işbirliği yapılarak eğitim personellerinin teknoloji kullanım kapasitesini geliştirici ve mesleki açıdan kendini geliştirici çalışmaların yapılması. | Okul İdaresi | | Maliyet içermemektedir |

Performans Göstergeleri3.1

| Performans Göstergeleri | | Önceki Yıllar | | Plan Dönemi Sonu |
|-------------------------------------|---|---------------|-----------|------------------|
| <i>Kurumsal Kapasite Geliştirme</i> | | 2012/2013 | 2013/2014 | |
| 1. | Her yıl en az bir hizmet içi eğitime katılan personel sayısının tüm personel sayısına oranı | 0 | %14 | %45 |

STRATEJİK HEDEF 3. 2

Okul aile birliği geliri arttırılacaktır.2014 yılı sonunda 9000 TL olan okul aile birliği geliri 2019 yılı sonunda 12000 TL ye ulaştırılacaktır.

Hedefin Mevcut Durumu?

Okulumuz Milli Eğitim Bakanlığının bütçesinden pay almadığı için giderlerini karşılayacak tüm masraflar okul aile birliği hesabından karşılanmaktadır. Okulumuzda çocuklardan aidat alınmamaktadır. Okul Aile Birliği gelirini çeşitli etkinlik ve organizasyonlar aracılığıyla sağlamaktadır.

Tedbirler 3.2

| Tedbir/Strateji | Koordinatör Birim | İlişkili Alt Birim/Birimler | Tahmini Maliyet |
|--|-----------------------------------|-----------------------------|-------------------------|
| 3.2.1.Türkiye fidan ihtiyacının %70 ini Bademli karşıladığından her yıl fidan mevsiminde velilerden fidan toplayıp okul yararına satılacaktır. | Okul idaresi Okul Aile Birliği | | Maliyet içermemektedir. |
| 3.2.2.Aralık ayında basılacak okul takvimine ücret karşılığında reklam alınacaktır. | Okul idaresi Okul Aile Birliği | | Maliyet içermemektedir. |
| 3.2.3.Haziran ayında okul gecesi ya da okul çayı etkinliği kapsamında açık arttırma ve çekiliş düzenlenecektir. | Okul idaresi Okul Aile Birliği | | Maliyet içermemektedir. |
| 3.2.4.Bademli mahallesinde insanların kalabalık olduğu önemli günlerde okul kermesi düzenlenecektir. | Okul idaresi Okul Aile Birliği | | Maliyet içermemektedir. |
| 3.2.5.Kurban Bayramında okula deri bağışlamak isteyen velilerin derileri satılacaktır. | Okul idaresi Okul Aile Birliği | | Maliyet içermemektedir. |
| 3.2.6.Bağış yapacak hayırsever vatandaşlar ile görüşülüp bütçeye katkıda bulunmaları sağlanacaktır. | Okul idaresi Okul Aile Birliği | | Maliyet içermemektedir. |

Performans Göstergeleri3.2

| Performans Göstergeleri | | Önceki Yıllar | | Plan Dönemi Sonu |
|-------------------------------------|--------------------------|---------------|-----------|------------------|
| <i>Kurumsal Kapasite Geliştirme</i> | | 2012/2013 | 2013/2014 | |
| 1. | Okul Aile Birliği Geliri | 8000 TL | 9000 TL | 12000 TL |

STRATEJİK HEDEF 3.3

Okul binasının bakımdan geçmesi ve eksikliklerin giderilmesi sağlanacaktır.2014 yılı sonunda 10 tespit edilen eksiklik sayısını 2019 yılı sonunda 2 ye düşürülecektir.

Hedefin Mevcut Durumu?

Okulumuzun ana binası 1935 de inşa edildiğinden ve sadece 1 büyük bakım onarım geçirdiğinden binada çok sayıda bakımdan geçmesi gereken yer ve eksiklik vardır. Tabii ki bunlar içinde en öncelikli olanı elektrik tesisatının yenilenmesidir.

Tedbirler 3.3

| Tedbir/Strateji | Koordinatör Birim | İlişkili Alt Birim/Birimler | Tahmini Maliyet |
|--|---|-----------------------------|-----------------|
| 3.3.1.Elektrik tesisatının yenilenmesi için gerekli yazışmalarda bulunulacak ve tesisat yenilenecektir. | Okul idaresi İl ve İlçe Milli Eğitim Müdürlüğü | Okul Aile Birliği | 50.000 TL |
| 3.3.2.Okul kantininin yenilenmesi için gerekli yazışmalarda bulunulacak ve kantin yenilenecektir. | Okul idaresi İl ve İlçe Milli Eğitim Müdürlüğü | Okul Aile Birliği | 6.000 TL |
| 3.3.3.Engelli tuvaleti yapılması için gerekli yazışmalarda bulunulacak ve engelli tuvaleti yapılacaktır. | Okul idaresi İl ve İlçe Milli Eğitim Müdürlüğü | Okul Aile Birliği | 3.000 TL |
| 3.3.4.Ana binaya yangın söndürme tesisatı yapılması için gerekli yazışmalar yapılacak ve tesisat yapılacaktır. | Okul idaresi İl ve İlçe Milli Eğitim Müdürlüğü | Okul Aile Birliği | 5.000 TL |
| 3.3.5.Bina iç kapılarının yenilenmesi için yazışmalarda bulunulacak ve kapılar yenilenecektir. | Okul idaresi İl ve İlçe Milli Eğitim Müdürlüğü | Okul Aile Birliği | 10.000 TL |
| 3.3.6.Kamera sistemi kurulması için gerekli yazışmalar yapılacak ve kamera sistemi kurulacaktır. | Okul idaresi İl ve İlçe Milli Eğitim Müdürlüğü | Okul Aile Birliği | 6.000 TL |
| 3.3.7.Okulun iç ve dış cephe boyasının yenilenmesi için gerekli yazışmalar yapıp, boyasının yenilenmesi sağlanacaktır. | Okul idaresi İl ve İlçe Milli Eğitim Müdürlüğü | Okul Aile Birliği | 15.000 TL |
| 3.3.8.Okula su deposu yapılması için gerekli yazışmalar yapılacak ve su deposunun yapılması sağlanacaktır. | Okul idaresi İl ve İlçe Milli Eğitim Müdürlüğü | Okul Aile Birliği | 5.000 TL |
| 3.3.9.Okula konferans salonu yapılması için gerekli yazışmalar yapılacak ve yapılması sağlanacaktır. | Okul idaresi İl ve İlçe Milli Eğitim Müdürlüğü | Okul Aile Birliği | 10.000 TL |
| 3.3.10.Okuldaki diğer eksiklikler giderilecektir ve faturalar ödenecektir. | Okul idaresi İl ve İlçe Milli Eğitim Müdürlüğü | Okul Aile Birliği | 25.000 TL |

Performans Göstergeleri3.3

| Performans Göstergeleri | | Önceki Yıllar | | Plan Dönemi Sonu |
|-------------------------------------|--------------------------|---------------|-----------|------------------|
| <i>Kurumsal Kapasite Geliştirme</i> | | 2012/2013 | 2013/2014 | |
| 1. | Okuldaki eksiklik sayısı | 13 | 10 | 2 |

STRATEJİK HEDEF 3. 4

Teknolojik alt yapımız çağın gerektirdiği yeterlilikte yenilenecektir. Bunun içinde 2014 yılı sonunda okulumuzda çok eskimiş halde bulunan 11 bilgisayar 2019 yılı sonunda yenilenecektir.

Hedefin Mevcut Durumu?

Okulumuzdaki 11 bilgisayar 1995 yılından kalma çok yavaş çalışan işlemcisi çok düşük seviyededir. Sadece 1 sınıfımızdaki bilgisayar aktif olarak kullanılmakta diğerleri kullanılmamaktadır. Bilgisayarlar çağın gerektirdiği seviyede değildir.

Tedbirler 3. 4

| Tedbir/Strateji | Koordinatör Birim | İlişkili Alt Birim/Birimler | Tahmini Maliyet |
|--|---|-----------------------------|-------------------------|
| 3.4.1.Kullanılmayacak halde olan bilgisayarların demirbaştan düşümü yapılacaktır. | Okul İdaresi İlçe Milli Eğitim Müdürlüğü | | Maliyet içermemektedir. |
| 3.4.2.Bilgisayarların yenilenmesi için gerekli yazışmalar yapılacak ve yenilenecektir. | Okul idaresi İl ve İlçe Milli Eğitim Müdürlüğü | Okul Aile Birliği | 11.000 TL |

Performans Göstergeleri3.4

| Performans Göstergeleri | | Önceki Yıllar | | Plan Dönemi Sonu |
|-------------------------------------|--------------------------------------|---------------|-----------|------------------|
| <i>Kurumsal Kapasite Geliştirme</i> | | 2012/2013 | 2013/2014 | |
| 1. | Okuldaki yenilenen bilgisayar sayısı | 0 | 0 | 11 |

STRATEJİK HEDEF 3. 5

Sınıflar ve diğer bölümlerde bulunan eskimiş demirbaşların yenilenecektir.. Bunun içinde 2014 yılı sonunda okulumuzda çok eskimiş halde bulunan 60 tane demirbaş malzeme 2019 yılı sonunda 10 a düşürülecektir.

Hedefin Mevcut Durumu?

Okulumuzdaki demirbaşlar malzemeler uzun yıllardır yenilenmemiştir. Sağlıklı bir sınıf ve eğitim-öğretim ortamı olması için öncelikle malzemelerimizi yenilememiz gerekmektedir.

Tedbirler 3. 5

| Tedbir/Strateji | Koordinatör Birim | İlişkili Alt Birim/Birimler | Tahmini Maliyet |
|--|---|-----------------------------|-------------------------|
| 3.5.1.Kullanılmayacak halde olan malzemelerin demirbaştan düşümü yapılacaktır. | Okul İdaresi İlçe Milli Eğitim Müdürlüğü | | Maliyet içermemektedir. |
| 3.5.2.Gerekli demirbaş malzeme ihtiyacı tespit edilecektir. | Okul İdaresi | | Maliyet içermemektedir. |
| 3.5.3.Demirbaş malzemelerin yenilenmesi için gerekli yazışmalar yapılacak ve yenilenecektir. | Okul idaresi İl ve İlçe Milli Eğitim Müdürlüğü | Okul Aile Birliği | 20.000 TL |

Performans Göstergeleri3.5

| Performans Göstergeleri | | Önceki Yıllar | | Plan Dönemi Sonu |
|-------------------------------------|-----------------------------------|---------------|-----------|------------------|
| <i>Kurumsal Kapasite Geliştirme</i> | | 2012/2013 | 2013/2014 | |
| 1. | Okuldaki yenilenen malzeme sayısı | 0 | 0 | 50 |

4.BÖLÜM

MALİYETLENDİRME

MALİYETLENDİRME/BÜTÇELEME**MALİYET TABLOSU****Okul Stratejik Plan Tema, Stratejik Amaç, Hedef Maliyet İlişkisi****Tablo: SP Tema, SA, SH, Maliyet İlişkisi Tablosu**

| TEMA | STRATEJİK AMAÇLAR / HEDEFLER | 2015 | 2016 | 2017 | 2018 | 2019 |
|--|------------------------------|------------------|------------------|-------------------|------------------|------------------|
| | | MALİYETİ | MALİYETİ | MALİYETİ | MALİYETİ | MALİYETİ |
| TEMA-1 | STRATEJİK AMAÇ 1 | | | | | |
| | Stratejik Hedef 1. 1 | 0 TL | 0 TL | 0 TL | 0 TL | 0 TL |
| | Stratejik Hedef 1. 2 | 0 TL | 0 TL | 0 TL | 0 TL | 0 TL |
| TEMA-2 | STRATEJİK AMAÇ 2 | | | | | |
| | Stratejik Hedef 2. 1 | 3500 TL | 4000 TL | 4500 TL | 5000 TL | 5500 TL |
| | Stratejik Hedef 2. 2 | 250 TL | 250 TL | 250 TL | 250 TL | 250 TL |
| | Stratejik Hedef 2. 3 | 250 TL | 250 TL | 250 TL | 250 TL | 250 TL |
| | Stratejik Hedef 2. 4 | 1000 TL | 1250 TL | 1500 TL | 1500 TL | 1750 TL |
| | Stratejik Hedef 2. 5 | 0 TL | 0 TL | 0 TL | 0 TL | 0 TL |
| | Stratejik Hedef 2.6 | 0 TL | 0 TL | 0 TL | 0 TL | 0 TL |
| | Stratejik Hedef 2.7 | 100 TL | 150 TL | 200 TL | 250 TL | 300 TL |
| | Stratejik Hedef 2.8 | 0 TL | 0 TL | 0 TL | 0 TL | 0 TL |
| | Stratejik Hedef 2.9 | 0 TL | 0 TL | 0 TL | 0 TL | 0 TL |
| | Stratejik Hedef 2.10 | 0 TL | 0 TL | 0 TL | 0 TL | 0 TL |
| TEMA-3 | STRATEJİK AMAÇ 3 | | | | | |
| | Stratejik Hedef 3. 1 | 0 TL | 0 TL | 0 TL | 0 TL | 0 TL |
| | Stratejik Hedef 3. 2 | 0 TL | 0 TL | 0 TL | 0 TL | 0 TL |
| | Stratejik Hedef 3. 3 | 5200 TL | 61.200 TL | 16.200 TL | 23.200 TL | 35.200 TL |
| | Stratejik Hedef 3. 4 | 0 TL | 0 TL | 11.000 TL | 0 TL | 0 TL |
| | Stratejik Hedef 3. 5 | 0 TL | 0 TL | 0 TL | 20.000 TL | 0 TL |
| Amaçların Toplam Maliyeti: | | 10.300 TL | 67.100 TL | 33.900 TL | 50.450 TL | 43.250 TL |
| Genel Yönetim Giderleri | | 200 TL | 600 TL | 300 TL | 500 TL | 400 TL |
| STRATEJİK PLAN TOPLAM MALİYETİ: | | | | 207.000 TL | | |

KAYNAK TABLOSU**TABLO 1**

| KAYNAKLAR | 2014-2015 (TL) | 2015-2016 (TL) | 2016-2017 (TL) | 2017-2018 (TL) | 2018-2019 (TL) |
|---------------------------------------|---------------------------|---------------------------|---------------------------|---------------------------|---------------------------|
| Genel Bütçe | 0 | 0 | 0 | 0 | 0 |
| Okul Aile Birliği | 600 | 1150 | 1350 | 1400 | 1500 |
| İl Milli Eğitim Aktarım | 0 | 56100 | 32200 | 38300 | 30400 |
| İlçe Milli Eğitim Aktarım | 5200 | 5100 | 5000 | 4900 | 4800 |
| Halk Eğitim Müdürlüğü | 4500 | 4750 | 5350 | 5850 | 6550 |
| Diğer(Bağış, Etkinlik vb.) | 300 | 700 | 400 | 600 | 500 |
| Toplam | 10600 | 67800 | 34300 | 51050 | 43750 |

5.BÖLÜM

İZLEME VE DEĐERLENDİRME

İZLEME VE DEĞERLENDİRME

İzleme ve Değerlendirme aşağıdaki esaslara bağlı kalınarak yapılacaktır:

(Stratejik planın performans ölçümü ve değerlendirilmesinde; hedefler bazında belirlenen performans göstergeleri ile hedeflerin gerçekleşme oranları ve yılda bir yapılacak olan paydaş memnuniyeti anket sonuçları esas alınacaktır.

İzleme sürecinde elde edilen veriler, stratejik hedefler ve performans göstergeleri ile karşılaştırılarak tutarlılığı ve uygunluğu ortaya konulacaktır. S hedeflere ulaşılamaması durumunda gerekli tedbirler alınacaktır.

Stratejik planın gerçekleşme düzeyi incelenirken cari yıl ile eğitim öğretim yılının örtüşmediği göz önüne alınarak değerlendirme yapılacaktır. Okulumuz izleme değerlendirmesini **dönem bitimlerinde** yapacak, **Yıllık faaliyet raporunu Haziran ayındaki verilerine göre hazırlayacaklardır.**

Stratejilerin yürütülmesinden sorumlu olan birimler, izleme değerlendirme sürecinin yürütülmesinden de sorumlu olacaklardır. Performans programında ayrıntılı olarak belirtilen periyotlara uygun olarak, yapılan kontroller sonucunda planın işlemesi ile ilgili aksaklıklar yaşanması durumunda, sorumlu birimler tarafından düzenleyici ve önleyici faaliyetler planlanacaktır.

İzleme ve değerlendirme sürecinin her aşamasında yönetime geri bildirim sağlanarak, stratejik planın daha kaliteli, verimli ve etkili bir şekilde gerçekleştirilmesi sağlanacaktır.

Stratejik plan süreci sürekli değişebilen, dinamik bir süreç olduğu için, bu süreçte, planlama ve aynı zamanda kontrol tekniği olarak bütçenin de, statik olmak yerine esnek bütçe tekniğine uygun olarak hazırlanması daha uygun olacaktır. Ayrıca stratejik planda yer alan faaliyetlerin belirli periyotlarla kontrol edilerek yeniden düzenlenmesi nedeniyle bütçelerin esnek şekilde planlanması ve faaliyetlerin değişimiyle birlikte maliyetlerin de değişmesi gerekecektir.

Tablo 9. İlçe, Okul Birimleri İzlem Değerlendirme Zaman Kapsamı Tablosu

| İzleme Değerlendirme Dönemi | Gerçekleştirilme Zamanı | İzleme Değerlendirme Dönemi Süreç Açıklaması | Zaman Kapsamı |
|--|-------------------------------------|---|---|
| Okulların Birinci İzleme-Değerlendirme Dönemi | Her yılın Şubat ayı içerisinde | <ul style="list-style-type: none"> Performans göstergeleri ile ilgili gerçekleşme durumlarına ilişkin verilerin toplanması ve incelenmesi Performans Göstergelerinin gerçekleşme durumları hakkında hazırlanan raporun üst yöneticiye sunulması | Eylül Ocak (1.Dönem) dönemi |
| Okulların İkinci İzleme-Değerlendirme Dönemi | Aynı yılın Haziran ayı sonuna kadar | <ul style="list-style-type: none"> Performans göstergeleri ile ilgili gerçekleşme durumlarına ilişkin verilerin toplanması ve incelenmesi Performans Göstergelerinin gerçekleşme durumları hakkında hazırlanan raporun üst yöneticiye sunulması | Eylül Haziran Dönemi Eğitim öğretim yılı |

EKLER

Ekler ayrıca klasör olarak verilmiştir.

KAYNAKÇA

Resmi Gazete, (2003). **Kamu Malî Yönetimi ve Kontrol Kanunu**. Kanun Numarası: 5018
Kabul Tarihi: 10.12.2003, Sayı: 25326, Yayımlandığı Düstur: Tertip: 5 Cilt.

Bademli Şükrü Saraçoğlu İlkokulu 2015-2019 Stratejik Planı üst kurulumuzca yürürlüğe girmesi için uygun görülmüştür.

STRATEJİK PLAN ÜST KURULU

| Sıra No | ADI SOYADI | ÜNVANI | GÖREV YERİ | İMZASI |
|---------|---------------------|--|----------------------------------|--------|
| 1 | Mahmut Nuri ERDOĞAN | OKUL MÜDÜRÜ | Bademli Şükrü Saraçoğlu İlkokulu | |
| 2 | Ferhat SATAN | MÜDÜR YARDIMCISI | Bademli Şükrü Saraçoğlu İlkokulu | |
| 3 | Ümmü KÖKMEN | ÖĞRETMEN | Bademli Şükrü Saraçoğlu İlkokulu | |
| 4 | Mustafa NALLI | OKUL AİLE BİRLİĞİ BAŞKANI | Bademli Şükrü Saraçoğlu İlkokulu | |
| 5 | Levent SATAN | OKUL AİLE BİRLİĞİ YÖNETİM KURULU ÜYESİ | Bademli Şükrü Saraçoğlu İlkokulu | |

Yukarıda sunulan Bademli Şükrü Saraçoğlu İlkokulu 2015-2019 Yılı Stratejik Planı tarafımdan onaylanmıştır.

Mahmut Nuri ERDOĞAN
Okul Müdürü

UYGUNDUR

Yakup ÇAKIR

İlçe Milli Eğitim Müdürü a.